

**UCHWAŁA NR IX/59/2019
RADY GMINY ROJEWO**

z dnia 19 września 2019 r.

w sprawie przyjęcia „Gminnego Programu Opieki nad Zabytkami dla Gminy Rojewo na lata 2019-2022.

Na podstawie art. 18 ust. 2 pkt 15 ustawy z dnia 8 marca 1990 r. o samorządzie gminnym (tekst jedn. Dz. U. z 2019 r. poz. 506¹⁾), oraz art. 87 ust. 3 ustawy z dnia 23 lipca 2003r o ochronie zabytków i opiece nad zabytkami (tekst jednolity Dz. U. z 2018 r., poz. 2067²⁾), po uzyskaniu opinii Kujawsko – Pomorskiego Wojewódzkiego Konserwatora Zabytków uchwała się, co następuje:

§ 1. Przyjmuje się „Gminny Program Opieki nad Zabytkami Gminy Rojewo na lata 2019 – 2022” w brzmieniu stanowiącym Załącznik do niniejszej uchwały.

§ 2. Wykonanie uchwały powierza się Wójtowi Gminy Rojewo.

§ 3. Uchwała wchodzi w życie z dniem podjęcia i podlega ogłoszeniu w Dzienniku Urzędowym Województwa Kujawsko – Pomorskiego.

¹⁾ Zmiany tekstu jednolitego wymienionej ustawy zostały ogłoszone w Dz. U. z 2019 r., poz. 1309

²⁾ Zmiany tekstu jednolitego wymienionej ustawy zostały ogłoszone w Dz.U. z 2019 r. poz. 730

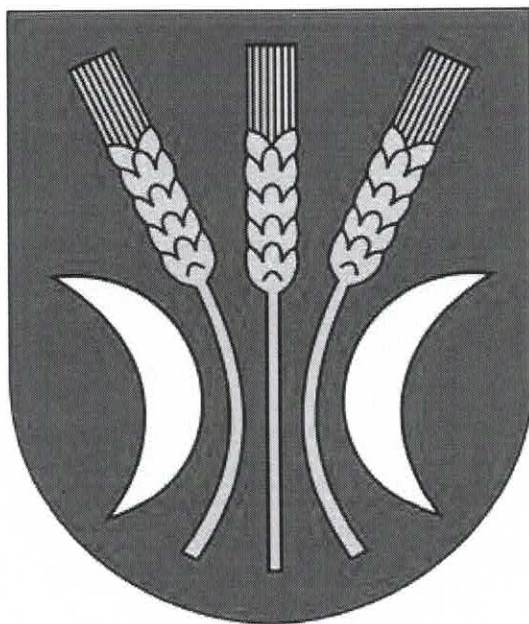


PRZEWODNICZĄCA RADY GMINY

Joanna Mąka

Załącznik do uchwały
Nr IX/59/2019
Rady Gminy Rojewo
z dnia 19 września 2019 r.

PROGRAM OPIEKI NAD ZABYTKAMI GMINY ROJEWO NA LATA 2019-2022



**GMINA ROJEWO
POWIAT INOWROCŁAWSKI
WOJEWÓDZTWO KUJAWSKO-POMORSKIE**

ZAMAWIAJĄCY	GMINA ROJEWO
WYKONAWCA	WESTMOR CONSULTING
SPRAWDZAJĄCY	WESTMOR CONSULTING KAROLINA DRZEWIECKA

ROJEWO 2019

Spis treści

1. Wstęp	3
2. Podstawa prawna opracowania programu opieki nad zabytkami	4
3. Uwarunkowania prawne ochrony i opieki nad zabytkami w Polsce	5
4. Uwarunkowania zewnętrzne ochrony dziedzictwa kulturowego	10
4.1. Strategiczne cele polityki państwa w zakresie ochrony zabytków i opieki nad zabytkami	10
4.2. Relacje programu opieki nad zabytkami z dokumentami wykonanymi na poziomie województwa i powiatu	13
5. Uwarunkowania wewnętrzne ochrony dziedzictwa kulturowego	17
5.1. Relacje gminnego programu opieki nad zabytkami z dokumentami wykonanymi na poziomie Gminy (analiza dokumentów programowych gminy)	17
5.2. Charakterystyka zasobów i analiza stanu dziedzictwa i krajobrazu kulturowego Gminy	19
5.2.1. Zarys historii obszaru Gminy	19
5.2.2. Krajobraz kulturowy	21
5.2.3. Zabytki nieruchomości	21
5.2.4. Zabytki ruchome	23
5.2.5. Zabytki archeologiczne	23
5.2.6. Zabytki w zbiorach muzealnych i innych	24
5.2.7. Dziedzictwo niematerialne	24
5.3. Zabytki objęte prawnymi formami ochrony	25
5.4. Zabytki w gminnej ewidencji zabytków	27
5.5. Zabytki o najwyższym znaczeniu dla Gminy	30
6. Ocena stanu dziedzictwa kulturowego – analiza szans i zagrożeń	31
7. Założenia programowe	32
7.1. Priorytety programu opieki nad zabytkami	32
7.2. Kierunki działań i zadania programu opieki	33
8. Instrumentarium realizacji programu opieki nad zabytkami	34
9. Zasady oceny realizacji programu opieki nad zabytkami	35
10. Źródła finansowania programu opieki nad zabytkami	36
11. Załączniki	38
Załącznik 1. Wykaz obiektów zabytkowych z terenu Gminy Rojewo znajdujących się w wojewódzkiej ewidencji zabytków	39
Załącznik 2. Wykaz stanowisk archeologicznych na terenie Gminy Rojewo	42
Spis tabel i rysunków	56

1. Wstęp

Dziedzictwo kulturowe stanowi dorobek materialny i duchowy poprzednich pokoleń, a także dorobek czasów współczesnych. Jest to wartość materialna i niematerialna określająca nasze pochodzenie i kulturę. Na dorobek ten składają się zarówno elementy przyrodnicze, jak również wytwory i osiągnięcia cywilizacyjne ludzkości, m.in. w zakresie nauki, sztuki, architektury czy techniki. Elementem dziedzictwa kulturowego są zabytki, w tym: zabytki ruchome, zabytki nieruchome oraz zabytki archeologiczne. Są one nie tylko cennym źródłem informacji nt. życia naszych przodków, ale również ważnym elementem rozwoju społeczno-gospodarczego, bowiem bogate i różnorodne dziedzictwo kulturowe stanowi, istotną dla rozwoju lokalnych samorządów, atrakcję turystyczną. Dziedzictwo kulturowe jest zatem fundamentem tożsamości danej społeczności, dlatego ważna jest jego ochrona w celu zachowania tego dorobku dla przyszłych pokoleń.

Obowiązek sporządzenia programu opieki nad zabytkami wynika z ustawy o ochronie zabytków i opiece nad zabytkami. Przyjęty w formie uchwały program stanowi element polityki samorządowej i służy podejmowaniu działań w zakresie inicjowania, wspierania oraz koordynowania prac z dziedziny ochrony zabytków i krajobrazu kulturowego, a także promowania dziedzictwa kulturowego. Powinien być narzędziem mającym na celu eksponowanie walorów krajobrazu kulturowego, jak również wykorzystanie dorobku kulturowego na cele społeczne, gospodarcze i edukacyjne. Głównym odbiorcą programu jest lokalna społeczność, w tym właściciele i użytkownicy obiektów zabytkowych, ale także wszyscy mieszkańcy danej jednostki samorządu terytorialnego, którzy poprzez swoją działalność, wpływają na zachowanie i pielęgnowanie dziedzictwa kulturowego danego obszaru.

Celem opracowania **Programu opieki nad zabytkami Gminy Rojewo na lata 2019-2022** jest dążenie do poprawy stanu zasobów lokalnego dziedzictwa kulturowego, a przez to zachowanie piękna krajobrazu kulturowego. Program ma pomóc w aktywnym zarządzaniu zasobem stanowiącym dziedzictwo kulturowe Gminy Rojewo. Wskazane w Programie działania są skierowane na poprawę stanu zabytków, ich rewaloryzację oraz zwiększenie dostępności do nich mieszkańców i turystów. Głównymi odbiorcami niniejszego dokumentu są mieszkańcy Gminy, którzy bezpośrednio odczuwają efekty jego wdrażania. Poprzez działania edukacyjne, realizacja Programu może budzić w lokalnej społeczności świadomość wspólnoty kulturowej, roli i znaczenia lokalnych wartości. Wspólna dbałość o zachowanie wartości kulturowych wzmacnia poczucie tożsamości oraz zacieśnia procesy integracyjne w społeczności lokalnej.

Reasumując, przedmiotem niniejszego opracowania jest dziedzictwo kulturowe w granicach administracyjnych Gminy Rojewo, a celem jest określenie zasadniczych kierunków działań i zadań na rzecz ochrony i opieki nad zabytkami.

2. Podstawa prawna opracowania programu opieki nad zabytkami

Podstawą prawną ochrony dziedzictwa kulturowego w Polsce i opracowania programu opieki nad zabytkami jest ustawa z dnia 23 lipca 2003r. o ochronie zabytków i opiece nad zabytkami (tekst jednolity Dz.U. 2018 poz. 2067 z późn. zm.). Ustawa określa przedmiot, zakres i formy ochrony zabytków oraz opieki nad nimi, zasady tworzenia krajowego programu ochrony zabytków i opieki nad zabytkami oraz finansowania prac konserwatorskich, restauratorskich i robót budowlanych przy zabytkach, a także organizację organów ochrony zabytków.

Ustawa wprowadza obowiązek sporządzania programów przez samorzady, zarówno na szczeblu wojewódzkim, powiatowym, jak i gminnym. W myśl art. 87 ustawy, programy opieki nad zabytkami opracowywane są na 4 lata i mają na celu w szczególności:

- 1) włączenie problemów ochrony zabytków do systemu zadań strategicznych, wynikających z koncepcji przestrzennego zagospodarowania kraju;
- 2) uwzględnianie uwarunkowań ochrony zabytków, w tym krajobrazu kulturowego i dziedzictwa archeologicznego, łącznie z uwarunkowaniami ochrony przyrody i równowagi ekologicznej;
- 3) zahamowanie procesów degradacji zabytków i doprowadzenie do poprawy stanu ich zachowania;
- 4) wyeksponowanie poszczególnych zabytków oraz walorów krajobrazu kulturowego;
- 5) podejmowanie działań zwiększających atrakcyjność zabytków dla potrzeb społecznych, turystycznych i edukacyjnych oraz wspieranie inicjatyw sprzyjających wzrostowi środków finansowych na opiekę nad zabytkami;
- 6) określenie warunków współpracy z właścicielami zabytków, eliminujących sytuacje konfliktowe związane z wykorzystaniem tych zabytków;
- 7) podejmowanie przedsięwzięć umożliwiających tworzenie miejsc pracy związanych z opieką nad zabytkami.

Wojewódzki, powiatowy i gminny program opieki nad zabytkami przyjmuje odpowiednio sejmik województwa, rada powiatu i rada gminy, po uzyskaniu opinii wojewódzkiego konserwatora zabytków. Z realizacji programu zarząd województwa, powiatu lub wójt (burmistrz, prezydent miasta) co 2 lata sporządza sprawozdanie, które przedstawia odpowiednio sejmikowi województwa, radzie powiatu lub radzie gminy. Kolejne sporządzane programy opieki powinny uwzględniać pojawiające się nowe uwarunkowania prawne i administracyjne, zmieniające się warunki społeczne, gospodarcze i kulturowe, nowe kryteria

oceny i aktualny stan zachowania zasobu oraz prowadzone okresowo oceny efektów wdrażania obowiązującego programu.

3. Uwarunkowania prawne ochrony i opieki nad zabytkami w Polsce

Zabytki w Polsce objęte zostały ochroną zadeklarowaną jako konstytucyjny obowiązek państwa i każdego obywatela. Art. 5 Konstytucji RP brzmi: *„Rzeczpospolita Polska strzeże niepodległości i nienaruszalności swojego terytorium, zapewnia wolności i prawa człowieka i obywatela oraz bezpieczeństwo obywateli, strzeże dziedzictwa narodowego oraz zapewnia ochronę środowiska, kierując się zasadą zrównoważonego rozwoju”*. Zaś w art. 6ust. 1 Konstytucji RP czytamy: *„Rzeczpospolita Polska stwarza warunki upowszechniania i równego dostępu do dóbr kultury, będącej źródłem tożsamości narodu polskiego, jego trwania i rozwoju”*. Natomiast art. 86 Konstytucji RP wskazuje, że *„każdy jest obowiązany do dbałości o stan środowiska i ponosi odpowiedzialność za spowodowane przez siebie jego pogorszenie”*.

Głównym aktem prawnym regulującym zasady ochrony i opieki nad zabytkami w Polsce jest wspomniana ustawa z dnia 23 lipca 2003 r. o ochronie zabytków i opiece nad zabytkami (tekst jednolity Dz.U. 2018 poz. 2067 z późn. zm.). Ustawa określa m.in. przedmiot, zakres i formy ochrony zabytków oraz opieki nad nimi. Zgodnie z art. 3 ww. ustawy zabytek to *„nieruchomość lub rzecz ruchoma, ich części lub zespoły, będące dziełem człowieka lub związane z jego działalnością i stanowiące świadectwo minionej epoki bądź zdarzenia, których zachowanie leży w interesie społecznym ze względu na posiadaną wartość historyczną, artystyczną lub naukową”*. Zabytki dzielą się na trzy zasadnicze grupy:

- zabytki nieruchome – nieruchomość, jej część lub zespół nieruchomości;
- zabytki ruchome – rzecz ruchoma, jej część lub zespół rzeczy ruchomych;
- zabytki archeologiczne – zabytki nieruchome, będące powierzchniową, podziemną lub podwodną pozostałością egzystencji i działalności człowieka, złożone z nawarstwień kulturowych i znajdujących się w nich wytworów bądź ich śladów albo zabytki ruchome, będące tym wytworem.

Ustawa o ochronie zabytków i opiece nad zabytkami wprowadziła pojęcia ochrony i opieki nad zabytkami. Zgodnie z art. 4 ustawy **ochrona zabytków** polega w szczególności, na podejmowaniu przez organy administracji publicznej działań mających na celu:

- 1) zapewnienie warunków prawnych, organizacyjnych i finansowych umożliwiających trwałe zachowanie zabytków oraz ich zagospodarowanie i utrzymanie;
- 2) zapobieganie zagrożeniom mogącym spowodować uszczerbek dla wartości zabytków;
- 3) udaremnianie niszczenia i niewłaściwego korzystania z zabytków;

- 4) przeciwdziałanie kradzieży, zaginięciu lub nielegalnemu wywozowi zabytków za granicę;
- 5) kontrolę stanu zachowania i przeznaczenia zabytków;
- 6) uwzględnianie zadań ochronnych w planowaniu i zagospodarowaniu przestrzennym oraz przy kształtowaniu środowiska.

Zgodnie z art. 5 ustawy **opieka nad zabytkiem** sprawowana przez jego właściciela lub posiadacza polega w szczególności na zapewnieniu warunków:

- 1) naukowego badania i dokumentowania zabytku;
- 2) prowadzenia prac konserwatorskich, restauratorskich i robót budowlanych przy zabytku;
- 3) zabezpieczenia i utrzymania zabytku oraz jego otoczenia w jak najlepszym stanie;
- 4) korzystania z zabytku w sposób zapewniający trwałe zachowanie jego wartości;
- 5) popularyzowania i upowszechniania wiedzy o zabytku oraz jego znaczeniu dla historii i kultury.

Z art. 6 ustawy wynika, iż ochronie i opiece podlegają, bez względu na stan zachowania:

- 1) **zabytki nieruchome** będące, w szczególności:
 - a) krajobrazami kulturowymi;
 - b) układami urbanistycznymi, ruralistycznymi i zespołami budowlanymi;
 - c) dziełami architektury i budownictwa;
 - d) dziełami budownictwa obronnego;
 - e) obiektami techniki, a zwłaszcza kopalniami, hutami, elektrowniami i innymi zakładami przemysłowymi;
 - f) cmentarzami;
 - g) parkami, ogrodami i innymi formami zaprojektowanej zieleni;
 - h) miejscami upamiętniającymi wydarzenia historyczne bądź działalność wybitnych osobistości lub instytucji;
- 2) **zabytki ruchome** będące, w szczególności:
 - a) dziełami sztuk plastycznych, rzemiosła artystycznego i sztuki użytkowej;
 - b) kolekcjami stanowiącymi zbiory przedmiotów zgromadzonych i uporządkowanych według koncepcji osób, które tworzyły te kolekcje;
 - c) numizmatami oraz pamiątkami historycznymi, a zwłaszcza militariami, sztandarami, pieczęciami, odznakami, medalami i orderami;
 - d) wytworami techniki, a zwłaszcza urządzeniami, środkami transportu oraz maszynami i narzędziami świadczącymi o kulturze materialnej, charakterystycznymi dla dawnych i nowych form gospodarki, dokumentującymi poziom nauki i rozwoju cywilizacyjnego;
 - e) materiałami bibliotecznymi, o których mowa w art. 5 ustawy z dnia 27 czerwca 1997 r. o bibliotekach (Dz.U. 2018 poz. 574, z późn. zm.);

- f) instrumentami muzycznymi;
 - g) wytworami sztuki ludowej i rękodzieła oraz innymi obiektami etnograficznymi;
 - h) przedmiotami upamiętniającymi wydarzenia historyczne bądź działalność wybitnych osobistości lub instytucji;
- 3) **zabytki archeologiczne** będące w szczególności:
- a) pozostałościami terenowymi pradziejowego i historycznego osadnictwa;
 - b) cmentarzyskami;
 - c) kurhanami;
 - d) relikdami działalności gospodarczej, religijnej i artystycznej.

Ochronie mogą podlegać nazwy geograficzne, historyczne lub tradycyjne nazwy obiektu budowlanego, placu, ulicy lub jednostki osadniczej.

Zgodnie z art. 7 ustawy, wśród **form ochrony** zabytków wyróżnia się:

- 1) wpis do rejestru zabytków (w tym wpis na Listę Skarbów Dziedzictwa);
- 2) uznanie za pomnik historii;
- 3) utworzenie parku kulturowego;
- 4) ustalenie ochrony w miejscowym planie zagospodarowania przestrzennego albo decyzji o ustaleniu lokalizacji inwestycji celu publicznego, decyzji o warunkach zabudowy, decyzji o zezwoleniu na realizację inwestycji drogowej, decyzji o ustaleniu lokalizacji linii kolejowej lub decyzji o zezwoleniu na realizację inwestycji w zakresie lotniska użytku publicznego.

Dla zabytków znajdujących się na terenie województwa, wojewódzki konserwator zabytków prowadzi **rejestr zabytków**. Zgodnie z art. 9 ust.1 i ust. 2 ustawy o ochronie zabytków i opiece nad zabytkami „do rejestru wpisuje się zabytek nieruchomy na podstawie decyzji wydanej przez wojewódzkiego konserwatora zabytków z urzędu bądź na wniosek właściciela zabytku nieruchomego lub użytkownika wieczystego gruntu, na którym znajduje się zabytek nieruchomy. Do rejestru może być również wpisane otoczenie zabytku wpisanego do rejestru, a także nazwa geograficzna, historyczna lub tradycyjna tego zabytku”.

Zgodnie z art. 15 ust. 1 i ust. 2 ustawy „Prezydent Rzeczypospolitej Polskiej, na wniosek ministra właściwego do spraw kultury i ochrony dziedzictwa narodowego, w drodze rozporządzenia, może uznać za **pomnik historii** zabytek nieruchomy wpisany do rejestru lub park kulturowy o szczególnej wartości dla kultury, określając jego granice. Minister właściwy do spraw kultury i ochrony dziedzictwa narodowego może złożyć wniosek po uzyskaniu opinii Rady Ochrony Zabytków”.

Zgodnie z art. 16 ust. 1–1a ustawy, rada gminy, po zasięgnięciu opinii wojewódzkiego konserwatora zabytków, na podstawie uchwały, może utworzyć **park kulturowy** w celu

ochrony krajobrazu kulturowego oraz zachowania wyróżniających się krajobrazowo terenów z zabytkami nieruchomymi charakterystycznymi dla miejscowej tradycji budowlanej i osadniczej. Rada gminy ogłasza w prasie miejscowej oraz przez obwieszczenia, a także w sposób zwyczajowo przyjęty w danej miejscowości, o podjęciu prac nad utworzeniem parku kulturowego, określając formę, miejsce i termin składania wniosków dotyczących projektu uchwały o utworzeniu parku kulturowego, nie krótszy jednak niż 21 dni od dnia ogłoszenia”.

Zgodnie z art. 17 ustawy na terenie parku kulturowego lub jego części mogą być ustanowione zakazy i ograniczenia dotyczące:

- 1) prowadzenia robót budowlanych oraz działalności przemysłowej, rolniczej, hodowlanej, handlowej lub usługowej;
- 2) zmiany sposobu korzystania z zabytków nieruchomych;
- 3) umieszczania tablic, napisów, ogłoszeń reklamowych i innych znaków niezwiązanych z ochroną parku kulturowego, z wyjątkiem znaków drogowych i znaków związanych z ochroną porządku i bezpieczeństwa publicznego, z zastrzeżeniem art. 12 ust. 1 ustawy;
3a) zasad i warunków sytuowania obiektów małej architektury;
- 4) składowania lub magazynowania odpadów.

W razie ograniczenia sposobu korzystania z nieruchomości na skutek ustanowienia zakazów i ograniczeń, o których mowa w art. 17 ust. 1, stosuje się odpowiednio przepisy art. 131–134 ustawy z dnia 27 kwietnia 2001 r. – Prawo ochrony środowiska (Dz.U. z 2018 poz. 799, z późn. zm.).

W myśl art. 18 ust. 1 ustawy o ochronie zabytków i opiece nad zabytkami „ochronę zabytków i opiekę nad zabytkami uwzględnia się przy sporządzaniu i aktualizacji koncepcji przestrzennego zagospodarowania kraju, strategii rozwoju województw, planów zagospodarowania przestrzennego województw, planu zagospodarowania przestrzennego morskich wód wewnętrznych, morza terytorialnego i wyłącznej strefy ekonomicznej, analiz i studiów z zakresu zagospodarowania przestrzennego powiatu, strategii rozwoju gmin, studiów uwarunkowań i kierunków zagospodarowania przestrzennego gmin oraz miejscowych planów zagospodarowania przestrzennego albo decyzji o ustaleniu lokalizacji inwestycji celu publicznego, decyzji o warunkach zabudowy, decyzji o zezwoleniu na realizację inwestycji drogowej, decyzji o ustaleniu lokalizacji linii kolejowej lub decyzji o zezwoleniu na realizację inwestycji w zakresie lotniska użytku publicznego”.

Zgodnie z art. 19 ust. 1 ustawy w studium uwarunkowań i kierunków zagospodarowania przestrzennego gminy oraz w miejscowym planie zagospodarowania przestrzennego uwzględnia się w szczególności ochronę:

- 1) zabytków nieruchomości wpisanych do rejestru i ich otoczenia;
- 2) innych zabytków nieruchomości, które znajdują się w gminnej ewidencji zabytków;
- 3) parków kulturowych.

Projekty i zmiany planu zagospodarowania przestrzennego województwa oraz miejscowego planu zagospodarowania przestrzennego podlegają uzgodnieniu z wojewódzkim konserwatorem zabytków w zakresie kształtowania zabudowy i zagospodarowania terenu, co wynika z art. 20 ustawy. Podstawą do sporządzania programów opieki nad zabytkami przez województwa, powiaty i gminy, zgodnie z art. 21 ustawy, jest ewidencja zabytków.

Zgodnie z art. 22:

- Generalny Konserwator Zabytków prowadzi krajową ewidencję zabytków w formie zbioru kart ewidencyjnych zabytków znajdujących się w wojewódzkich ewidencjach zabytków;
- Wojewódzki Konserwator Zabytków prowadzi wojewódzką ewidencję zabytków w formie kart ewidencyjnych zabytków znajdujących się na terenie województwa;
- Włączenie karty ewidencyjnej zabytku ruchomego niewpisanego do rejestru do wojewódzkiej ewidencji zabytków może nastąpić za zgodą właściciela tego zabytku;
- Wójt (burmistrz, prezydent miasta) prowadzi gminną ewidencję zabytków w formie zbioru kart adresowych zabytków nieruchomości z terenu gminy, objętych wojewódzką ewidencją zabytków;
- W gminnej ewidencji zabytków powinny być ujęte: zabytki nieruchome wpisane do rejestru, inne zabytki nieruchome znajdujące się w wojewódzkiej ewidencji zabytków, inne zabytki nieruchome wyznaczone przez wójta (burmistrza, prezydenta miasta) w porozumieniu z wojewódzkim konserwatorem zabytków;
- Właściwy dyrektor urzędu morskiego prowadzi ewidencję zabytków znajdujących się na polskich obszarach morskich w formie zbioru kart ewidencyjnych.

Organami ochrony zabytków, zgodnie z art. 89 ustawy, są:

- minister właściwy do spraw kultury i ochrony dziedzictwa narodowego, w imieniu którego zadania i kompetencje, w tym zakresie, wykonuje Generalny Konserwator Zabytków;
- wojewoda, w imieniu którego zadania i kompetencje, w tym zakresie, wykonuje wojewódzki konserwator zabytków.

Wykonywanie zadań w zakresie kultury i ochrony zabytków jest ustawowym zadaniem samorządów. Zadania publiczne o charakterze ponad gminnym określa ustawa z dnia 8 marca 1990 r. o samorządzie gminnym (Dz.U. 2019 poz. 506 z późn. zm.).

Z punktu widzenia niniejszego opracowania istotne jest uwzględnienie innych uregulowań prawnych dotyczących ochrony zabytków i opieki nad zabytkami, które znajdują się w wielu obowiązujących ustawach, w tym w:

- ustawie z dnia 27 marca 2003 r. o planowaniu i zagospodarowaniu przestrzennym (Dz.U. 2018 poz. 1945, z późn. zm.),
- ustawie z dnia 7 lipca 1994 r. – Prawo budowlane (Dz.U. 2019 poz. 1186),
- ustawie z dnia 27 kwietnia 2001 r. – Prawo ochrony środowiska (Dz. U. 2018 poz. 799, z późn. zm.),
- ustawie z dnia 16 kwietnia 2004 r. o ochronie przyrody (Dz.U. 2018 poz. 1614, z późn. zm.),
- ustawie z dnia 21 sierpnia 1997 r. o gospodarce nieruchomościami (Dz.U. 2018 poz. 2204, z późn. zm.),
- ustawie z dnia 25 października 1991 r. o organizowaniu i prowadzeniu działalności kulturalnej (Dz.U. 2018 poz. 1983),
- ustawie z dnia 24 kwietnia 2003 r. o działalności pożytku publicznego i wolontariacie (Dz.U. 2019 poz. 688).

Zasady ochrony zabytków znajdujących się w muzeach i w bibliotekach zostały określone w:

- ustawie z dnia 21 listopada 1996 r. o muzeach (Dz.U. 2018 poz. 917),
- ustawie z dnia 27 czerwca 1997 r. o bibliotekach (Dz.U. 2018 poz. 574, z późn. zm.).

Ochronę materiałów archiwalnych regulują przepisy ustawy z dnia 14 lipca 1983 r. o narodowym zasobie archiwalnym i archiwach (Dz. U. 2019 poz. 553, z późn. zm.).

4. Uwarunkowania zewnętrzne ochrony dziedzictwa kulturowego

4.1. Strategiczne cele polityki państwa w zakresie ochrony zabytków i opieki nad zabytkami

KRAJOWY PROGRAM OCHRONY ZABYTKÓW I OPIEKI NAD ZABYTKAMI NA LATA 2019-2022

(PROJEKT)

W chwili opracowywania Programu opieki nad zabytkami Gminy Rojewo na lata 2019-2022 nie został jeszcze uchwalony dokument na szczeblu krajowym, w związku z czym przeanalizowano strategiczne cele polityki państwa w oparciu o projekt uchwały Rady Ministrów w sprawie Krajowego programu ochrony zabytków i opieki nad zabytkami na lata 2019–2022. Głównym celem projektu Krajowego programu ochrony zabytków i opieki nad zabytkami na lata 2019-2022 jest stworzenie warunków dla zapewnienia efektywnej ochrony i opieki nad zabytkami, poprzez realizację trzech celów szczegółowych, podzielonych na następujące kierunki działań:

Cel szczegółowy 1: „Optymalizacja systemu ochrony dziedzictwa kulturowego”

1. Wzmocnienie systemu ochrony na poziomie lokalnym;
2. Wzmocnienie systemu ochrony na poziomie centralnym;

Cel szczegółowy 2: „Wsparcie działań w zakresie opieki nad zabytkami”

1. Merytoryczne wsparcie działań w zakresie opieki nad zabytkami;
2. Podnoszenie bezpieczeństwa zasobu zabytkowego;

Cel szczegółowy 3: „Budowanie świadomości społecznej wartości dziedzictwa”

1. Upowszechnianie wiedzy na temat dziedzictwa i jego wartości;
2. Tworzenie warunków dla sprawowania społecznej opieki nad zabytkami.

Cele Gminy Rojewo w zakresie ochrony dziedzictwa kulturowego są spójne z celami na szczeblu krajowym i wpisują się przede wszystkim w cel strategiczny 2 i 3 oraz wzmocniają realizację kierunków działań w nich zawartych.

NARODOWA STRATEGIA ROZWOJU KULTURY NA LATA 2004-2013. UZUPEŁNIENIE NARODOWEJ STRATEGII ROZWOJU KULTURY NA LATA 2004-2020

Narodowa Strategia Rozwoju Kultury na lata 2004-2013 została przyjęta przez Radę Ministrów w dniu 21 września 2004 r., rozwinięta w 2005 roku przez uzupełnienie Narodowej Strategii Rozwoju Kultury na lata 2004-2020, stanowi główny dokument polityki kulturalnej państwa.

Wyznaczoną w Strategii misją jest *„zrównoważony rozwój kultury jako najważniejszej wartości przenoszonej ponad pokoleniami, określającej całokształt historycznego i cywilizacyjnego dorobku Polski, wartości warunkującej tożsamość narodową i zapewniającej ciągłość tradycji i rozwój regionów”*.

W Narodowej Strategii Rozwoju Kultury wyznaczono następujące cele:

- wzrost efektywności zarządzania sferą kultury;
- zmniejszenie dysproporcji regionalnych w rozwoju i dostępie do kultury;
- wzrost udziału kultury w PKB;
- zachowanie dziedzictwa kulturowego i aktywna ochrona zabytków;
- modernizacja i rozbudowa infrastruktury kultury;
- wzrost uczestnictwa w kulturze;
- rozwój szkół artystycznych i zwiększenie liczby godzin edukacji kulturalnej w programach szkolnych;
- efektywna promocja twórczości;
- promocja polskiej kultury za granicą;

- ochrona własności intelektualnej i walka z piractwem;
- wprowadzenie innowacyjnych rozwiązań w systemie organizacji działalności kulturalnej i w systemie upowszechniania kultury;
- rozwój przemysłów kultury (kinematografia, media, design, wydawnictwa, fonografia).

Cele uzupełniające realizowane są w ramach pięciu obszarów priorytetowych, którym odpowiadają szczegółowo opisane w Narodowej Strategii Rozwoju Kultury – Narodowe Programy Kultury:

- Czytelnictwo i sektor książki *NPK Promocja czytelnictwa i rozwój sektora książki;*
- Dziedzictwo kulturowe *NPK Ochrona zabytków i dziedzictwa kulturowego;*
- Instytucje artystyczne i promocja twórczości *NPK Rozwój instytucji artystycznych;*
- Szkolnictwo artystyczne i promocja młodych twórców - *NPK Wspierania debiutów i rozwoju szkół artystycznych;*
- Sztuka współczesna *NPK Znaki Czasu.*

Cele operacyjne na lata 2004-2020 określa 11 programów operacyjnych Ministerstwa Kultury i Dziedzictwa Narodowego. Programy operacyjne stanowią uszczegółowienie i rozszerzenie Narodowych Programów Kultury.

Założenia Programu opieki nad zabytkami Gminy Rojewo na lata 2019-2022 wpisują się w misję Strategii oraz cele uzupełniające, w szczególności w cel związany z zachowaniem dziedzictwa kulturowego i aktywną ochroną zabytków.

STRATEGIA ROZWOJU KAPITAŁU SPOŁECZNEGO 2020

Dokument został przyjęty uchwałą nr 61 Rady Ministrów z dnia 26 marca 2013 r. w sprawie przyjęcia Strategii Rozwoju Kapitału Społecznego 2020.

Misją Strategii jest „*tworzenie, utrzymywanie i doskonalenie warunków rozwoju kapitału społecznego w Polsce przez wspieranie działań na rzecz aktywności i kreatywności obywateli oraz ich współpracy dla dobra wspólnego*”.

Głównym celem Strategii jest *wzmocnienie udziału kapitału społecznego w rozwoju społeczno-gospodarczym Polski*. Realizacja celu głównego będzie odbywała się poprzez następujące cele szczegółowe oraz priorytety:

Cel szczegółowy 1 – Kształtowanie postaw sprzyjających kooperacji, kreatywności oraz komunikacji:

- Priorytet Strategii 1.1 – Wspieranie edukacji formalnej w zakresie metod nauczania sprzyjających kooperacji, kreatywności i komunikacji oraz rozwijanie demokratycznej kultury szkoły;

— Priorytet Strategii 1.2 – Wspieranie edukacji innej niż formalna ukierunkowanej na kooperację, kreatywność i komunikację społeczną;

Cel szczegółowy 2 – Poprawa mechanizmów partycypacji społecznej w wpływu obywateli na życie publiczne:

— Priorytet Strategii 2.1 – Wspieranie mechanizmów współpracy instytucji publicznych z obywatelami;

— Priorytet Strategii 2.2 – Rozwój i wzmacnianie zorganizowanych form aktywności obywatelskiej;

— Priorytet Strategii 2.3 – Wzmocnienie integracji i solidarności społecznej;

Cel szczegółowy 3 – Usprawnienie procesów komunikacji społecznej oraz wymiany wiedzy:

— Priorytet Strategii 3.1 – Zwiększanie dostępności informacji i poprawa jakości komunikacji w sferze publicznej;

— Priorytet Strategii 3.2 – Wspieranie mediów w kształtowaniu więzi społecznych, kulturowych i demokracji;

Cel szczegółowy 4 – Rozwój i efektywne wykorzystanie potencjału kulturowego i kreatywnego:

— Priorytet Strategii 4.1 – Wzmocnienie roli kultury w budowaniu spójności społecznej;

— Priorytet Strategii 4.2 – Wzmocnienie znaczenie kultury w rozwoju społeczno-gospodarczym.

Założenia niniejszego Programu opieki nad zabytkami Gminy Rojewo na lata 2019-2022 wpisują się w cele i założenia przyjęte w Strategii Rozwoju Kapitału Społecznego 2020, głównie poprzez realizację celu szczegółowego 4.

4.2. Relacje programu opieki nad zabytkami z dokumentami wykonanymi na poziomie województwa i powiatu

STRATEGIA ROZWOJU WOJEWÓDZTWA KUJAWSKO-POMORSKIEGO DO ROKU 2020 – PLAN MODERNIZACJI 2020+

Strategia rozwoju województwa kujawsko - pomorskiego do 2020 roku została przyjęta uchwałą Sejmiku Województwa Kujawsko-Pomorskiego nr XLI/693/13 z dnia 21 października 2013 r., stanowi odpowiedź samorządu województwa na zmieniającą się sytuację polityczną kraju i warunki społeczno-gospodarcze oraz przestrzenne regionu.

Misją regionu do 2020 r. jest uzyskanie określonego stanu rozwoju województwa kujawsko - pomorskiego, gdzie na pierwszym miejscu są jego mieszkańcy: poszczególne jednostki tworzące rodziny i składające się na całe społeczeństwo.

„Kujawsko-pomorskie – człowiek, rodzina, społeczeństwo”

Misja ta jest realizowana przez następujące priorytety:

1. Konkurencyjna gospodarka;
2. Modernizacja przestrzeni wsi i miast;
3. Silna metropolia;
4. Nowoczesne społeczeństwo.

Wymienione priorytety zostaną zrealizowane dzięki ośmiu celom strategicznym.

Rysunek 1. Priorytety i cele strategiczne województwa kujawsko-pomorskiego



Źródło: Strategia rozwoju województwa kujawsko-pomorskiego do roku 2020 – Plan modernizacji 2020+

Założenie zawarte w Programie Opieki nad Zabytkami Gminy Rojewo na lata 2019-2022 są spójne i wpisują się w priorytety oraz cele strategiczne zawarte w *Strategii rozwoju województwa kujawsko-pomorskiego* poprzez realizację **Priorytetu – Nowoczesne społeczeństwo, cel strategiczny – Tożsamość i dziedzictwo**. Wspólnie, dokumenty te przyczynią się do zachowania dziedzictwa kulturowego województwa kujawsko-pomorskiego.

PLAN ZAGOSPODAROWANIA PRZESTRZENNEGO WOJEWÓDZTWA KUJAWSKO-POMORSKIEGO

Plan zagospodarowania przestrzennego województwa kujawsko-pomorskiego został przyjęty uchwałą nr VIII/135/19 Sejmiku Województwa Kujawsko-Pomorskiego z dnia 24 czerwca 2019r. Plan zagospodarowania przestrzennego województwa stanowi podstawowe narzędzie dla kształtowania przez samorząd wojewódzki regionalnej polityki przestrzennej. Jego głównym celem jest *zbudowanie struktur funkcjonalno-przestrzennych wzmacniających pozycję regionu oraz zapewniających wysoką jakość warunków życia jego mieszkańcom*.

Celami szczegółowymi, wspierającymi cel główny są:

- Wysoka jakość przestrzeni dla mieszkańców,
- Przestrzeń atrakcyjna dla gospodarki,

- Właściwie ukształtowane systemy transportowe i infrastrukturalne,
- Chronione zasoby i wysoka jakość środowiska,
- Bezpieczeństwo oraz zminimalizowane zagrożenia i konflikty przestrzenne,
- Wykorzystane potencjały w obszarach funkcjonalnych.

Zapisy zawarte w *Planie Zagospodarowania Przestrzennego Województwa Kujawsko-Pomorskiego* zostały uwzględnione podczas sporządzania przedmiotowego Programu Opieki nad Zabytkami Gminy Rojewo na lata 2019-2022.

PROGRAM OPIEKI NAD ZABYTKAMI WOJEWÓDZTWA KUJAWSKO-POMORSKIEGO NA LATA 2017-2020

Dokument został przyjęty uchwałą Nr XXXII/518/17 Sejmiku Województwa Kujawsko-Pomorskiego z dnia 24 kwietnia 2017 r. Jego realizacja przyczyni się do poprawy stanu zachowania zabytków i wzmacniania tożsamości lokalnej i rozwoju społeczeństwa Województwa Kujawsko-Pomorskiego.

W ramach *Programu Opieki nad Zabytkami Województwa Kujawsko-Pomorskiego na lata 2017-2020* cel strategiczny określony w *Strategii Rozwoju Województwa Kujawsko-Pomorskiego do roku 2020 – Plan Modernizacji 2020+, jakim jest „Tożsamość i dziedzictwo”*, będzie realizowany poprzez następujące cele operacyjne:

- zachowanie dziedzictwa materialnego;
- zachowanie dziedzictwa niematerialnego;
- wzrost świadomości społecznej dla ochrony dziedzictwa kulturowego;
- wzrost konkurencyjności regionu.

Do realizacji powyższych celów województwo kujawsko-pomorskie określiło następujące kierunki działań:

Zachowanie dziedzictwa materialnego
1. Kierunek działań: Ochrona ustawowa
2. Kierunek działań: Prace konserwatorskie i restauratorskie
3. Kierunek działań: Edukacja
4. Kierunek działań: Ład przestrzenny
5. Kierunek działań: Dokumentacja i popularyzacja
Zachowanie dziedzictwa niematerialnego
1. Kierunek działań: Ochrona
2. Kierunek działań: Edukacja
3. Kierunek działań: Zachowanie
4. Kierunek działań: Dokumentacja i badania
Wzrost świadomości społecznej dla ochrony dziedzictwa kulturowego

1. Kierunek działań: Popularyzacja wiedzy o znaczeniu i konieczności ochrony
2. Kierunek działań: Edukacja
Wzrost konkurencyjności regionu
1. Kierunek działań: Ochrona
2. Kierunek działań: Promocja
3. Kierunek działań: Edukacja
4. Kierunek działań: Zagospodarowanie

Świadoma reinterpretacja dziedzictwa jest elementem budowy wspólnej tożsamości i przyczynia się do tworzenia więzi międzyludzkich i zaufania, które ułatwia interakcje oraz współdziałanie, jest kluczowym czynnikiem rozwoju kapitału społecznego. Jedynie zadbane, dobrze eksponowany obiekt jest postrzegany przez społeczeństwo jako wartość. Zabytek pojmowany w ten sposób oddziałuje na stan gospodarki i przyczynia się do rozwoju społeczno-gospodarczego regionu, podnosi jego walory i wzmacnia jego pozycję. Działania zawarte

w Programie Opieki nad Zabytkami Gminy Rojewo na lata 2019-2022 są spójne z kierunkami działań zawartymi w wojewódzkim Programie opieki nad zabytkami.

STRATEGIA OBSZARU ROZWOJU SPOŁECZNO-GOSPODARCZEGO POWIATU INOWROCŁAWSKIEGO

Obecnie obowiązująca Strategia stanowi Załącznik do Uchwały nr 3/2019 Komitetu Sterującego Obszaru Rozwoju Społeczno-Gospodarczego Powiatu Inowrocławskiego z dnia 13 marca 2019 r. Strategia stanowi narzędzie informowania, wdrażania, koordynowania i kontroli w odniesieniu do procesu rozwojowego ORSG.

W ramach Strategii zostały wyznaczone następujące cele strategiczne:

1. Rozwój infrastruktury technicznej,
2. Wzmocnienie rozwoju społecznego i integracji,
3. Rozwój nowoczesnej oferty edukacyjnej dostosowanej do potrzeb rynku pracy,
4. Wzmocnienie systemu opieki zdrowotnej,
5. Ochrona dziedzictwa kulturowego oraz promocja walorów przyrodniczych ORSG Powiatu Inowrocławskiego,
6. Aktywizacja rynku pracy i rozwój gospodarki ORSG Powiatu Inowrocławskiego.

Realizacja przedmiotowego Programu wpisuje się w założenia Strategii ORSG dla Powiatu Inowrocławskiego. Ochrona dziedzictwa kulturowego stanowi jeden z celów strategicznych ORSG Powiatu. Wspólnie dokumenty te przyczynią się do zachowania walorów kulturowych Powiatu Inowrocławskiego.

5. Uwarunkowania wewnętrzne ochrony dziedzictwa kulturowego

5.1. Relacje gminnego programu opieki nad zabytkami z dokumentami wykonanymi na poziomie Gminy (analiza dokumentów programowych gminy)

STUDIUM UWARUNKOWAŃ IKIERUNKÓW ZAGOSPODAROWANIA PRZESTRZENNEGO GMINY ROJEWO

W Studium Uwarunkowań i Kierunków Zagospodarowania Przestrzennego Gminy Rojewo przyjętym uchwałą nr XXIII/136/2012 Rady Gminy Rojewo z dnia 13 grudnia 2012 r. określono m.in. uwarunkowania wynikające ze stanu dziedzictwa kulturowego i zabytków oraz dóbr kultury współczesnej. W ramach kierunków zagospodarowania uwzględniono natomiast obszary i zasady ochrony dziedzictwa kulturowego i zabytków oraz dóbr kultury współczesnej.

Zgodnie z zapisami w Studium celem rozwoju i zagospodarowania Gminy w sferze ochrony dziedzictwa kultury, jest zachowanie walorów w stanie możliwie niezmienionym, ich konserwacja, rewaloryzacja oraz ochrona przed przekształceniami i degradacją.

Ww. cel możliwy będzie do osiągnięcia poprzez:

- rewaloryzację i konserwację rozumianą jako utrzymanie bądź przywrócenie wartości historyczno kulturowych z jednoczesnym dostosowaniem do współczesnych standardów cywilizacyjnych w ściśle określonym i wyważonym zakresie,
- zachowanie i renowację zespołów dworsko-parkowych oraz parków, w tym: doprowadzenie i utrzymanie zabudowy w należyтым stanie technicznym, zachowanie lub odtworzenie układów kompozycyjnych, pielęgnację zieleni i jej uzupełnianie w nawiązaniu do dotychczasowego charakteru (w oparciu o specjalistyczną dokumentację), zachowanie małej architektury, unikanie podziałów własnościowych, unikanie wprowadzania w sąsiedztwie funkcji i obiektów kolizyjnych, zwłaszcza dominant przestrzennych,
- zachowanie i renowację obiektów architektury, w tym: doprowadzenie i utrzymanie zabudowy w należyтым stanie technicznym, adaptację do funkcji współczesnych, dostosowanych do charakteru obiektu, przy unikaniu wprowadzania funkcji kolizyjnych; zachowania w maksymalnym stopniu, a tam gdzie jest to możliwe, odtworzeniu historycznej kompozycji obiektów (wysokość, kształt, układ eksponowanych elewacji, kształt dachu, rozmieszczenie, wielkość i proporcje otworów), zewnętrznego detalu architektonicznego, zachowaniu historycznego charakteru wewnątrz, unikanie wprowadzania w sąsiedztwie funkcji i obiektów kolizyjnych, zwłaszcza dominant przestrzennych,
- ochronę stanowisk archeologicznych – w tym na obszarach koncentracji stanowisk archeologicznych nie posiadających własnej formy krajobrazowej występuje konieczność

wykonania archeologicznych badań wykopaliskowych poprzedzających procesy inwestycyjne,

- w przypadku cmentarzy (zabytkowych i współczesnych) – ochrona zachowanych elementów, uporządkowanie i podkreślenie symboliki miejsca, utrzymanie bądź uczytelnienie układu alejek, kwater, ochronę nagrobków, krzyży, zachowanego drzewostanu,
- w przypadku realizacji elektrowni wiatrowych, w miejscowym planie zagospodarowania przestrzennego należy wprowadzić dla strefy oddziaływania elektrowni wiatrowych ustalenia ograniczające zwiększanie atrakcyjności terenu dla bytowania ptaków i nietoperzy.

Na terenie Gminy obowiązują strefy ochrony konserwatorskiej A, B oraz W:

- Strefa „A” – Strefa pełnej ochrony konserwatorskiej, obejmująca obszary szczególnie wartościowe, do bezwzględnego zachowania, gdzie wszystkie prace powinny być uzgadniane z Wojewódzkim Urzędem Ochrony Zabytków.
- Strefa „B” – Strefa ochrony konserwatorskiej obejmująca obszar podlegający rygorom w zakresie utrzymania zasadniczych elementów istniejącej substancji o wartościach kulturowych oraz charakteru w skali nowej zabudowy. Uzgadniane z Wojewódzkim Urzędem Ochrony Zabytków powinny być przebudowy obiektów zabytkowych, lokalizacje nowych obiektów, korekty układu przestrzennego.
- Strefa „W” – Strefa ochrony archeologicznej obejmująca obszary występowania stanowisk archeologicznych. Uzgadniane w Wojewódzkim Urzędem Ochrony Zabytków powinny być wszelkie prace ziemne projektowane na obszarze strefy.

Na mocy uchwały nr IV/24/2019 Rady Gminy Rojewo z dnia 28 lutego 2019 r. przystąpiono do zmiany studium uwarunkowań i kierunków zagospodarowania przestrzennego.

LOKALNY PROGRAM ROZWOJU GMINY ROJEWO NA LATA 2013 – 2020

Dokument przyjęto uchwałą Nr XXI/114/2012 Rady Gminy Rojewo z dnia 29 października 2012 r.

Celem nadrzędnym, ujętym w Lokalnym Programie Rozwoju dla Gminy Rojewo, jest „Dynamiczny rozwój Gminy Rojewo”. Cel ten jest możliwy do osiągnięcia poprzez realizację następujących celów bezpośrednich:

- Wykorzystanie walorów przyrodniczych Gminy;
- Rozwój infrastruktury technicznej Gminy Rojewo;
- Rozwój gospodarczy Gminy Rojewo;
- Poprawa standardu życia mieszkańców.

Pomimo tego, że Lokalnym Programie Rozwoju nie ujęto bezpośrednio zadań z zakresu ochrony dziedzictwa kulturowego czy ochrony zabytków, należy wskazać na działania związane z rozwojem turystyki, która nastawiona jest na promowanie walorów kulturowych Gminy. W ramach celu wykorzystanie walorów przyrodniczych Gminy zaplanowano m.in. oznakowanie szlaków turystycznych i ścieżek rowerowych. Ponadto dla rozwoju w sferze społecznej uwzględniono zadania z zakresu wyposażenia świetlic. W gminach wiejskich obiekty te pełnią funkcje kulturalne, gdzie spotykają się mieszkańcy, działają na rzecz lokalnej społeczności, w tym pielęgnowania tradycji. W związku z powyższym można uznać, że realizacja Programu opieki nad zabytkami Gminy Rojewo na lata 2019-2022 jest spójna z założeniami Lokalnego Programu Rozwoju Gminy.

5.2. Charakterystyka zasobów i analiza stanu dziedzictwa i krajobrazu kulturowego Gminy

5.2.1. Zarys historii obszaru Gminy

Terytorium obecnej Gminy należało w przeszłości do różnych jednostek administracyjnych.

Za czasów Mieszka I terytorium Kujaw znalazło się w granicach tworzącego się wówczas państwa polskiego. Po śmierci Bolesława Krzywoustego, teren ten wraz z Mazowszem przypadł jego synowi Bolesławowi Kędzierzawemu, który władał nimi od 1138 r. Z tego okresu pochodzą pierwsze wzmianki o wsiach Ściborze i Liszkowo, które wymienione zostały w domniemanych nadaniach dla klasztoru w Mogilnie. Po śmierci ojca władzę przejął jego syn Leszek.

Za panowania Konrada Mazowieckiego, w 1233 r. doszło do wydzielenia Księstwa Kujawskiego, ze stolicą w Inowrocławiu. Konrad Mazowiecki wydzielił je dla swojego syna Kazimierza I Kujawskiego. W tym okresie nastąpił znaczny rozwój gospodarczy i terytorialny nowej dzielnicy. Gdy Kazimierz zmarł, jego synowie podzielili Kujawy na część brzeską i inowrocławską.

Część inowrocławską znalazła się pod rządami Ziemomysła i na początku XIV wieku uległa dalszym podziałom, w wyniku czego powstały trzy odrębne księstwa: Inowrocławskie z Zamątwiem rządzone przez Leszka, Bydgosko-Wyszogrodzkie rządzone przez Przemysła i Gniewkowskie wraz z kasztelanią słońską należące do Kazimierza. Tereny Gminy Rojewo znalazły się ówczesnej kasztelani gniewkowskiej i słońskiej. Obok urzędu kasztelana pojawili się inni urzędnicy ziemscy, jak wojewoda gniewkowski.

Na przełomie lat 1363/1364 miejscowy książę Władysław Biały zostawił księstwo gniewkowskie królowi Kazimierzowi Wielkiemu. Z ramienia króla w Gniewkowie pojawił się starosta Sędziwój z Szubina.

Okolo 1390 r. książę Władysław Opolczyk większość księstwa gniewkowskiego podporządkował Inowrocławowi. Na początku XV w. tereny obecnej Gminy Rojewo, w

ramach ujednoczenia systemu administracyjnego, znalazły się w starostwie inowrocławskim i podlegały wojewodzie gniewkowsko-inowrocławskiemu. Inowrocław stopniowo dystansował pobliskie Gniewkowo, które w XV w. utraciło rangę kasztelanii.

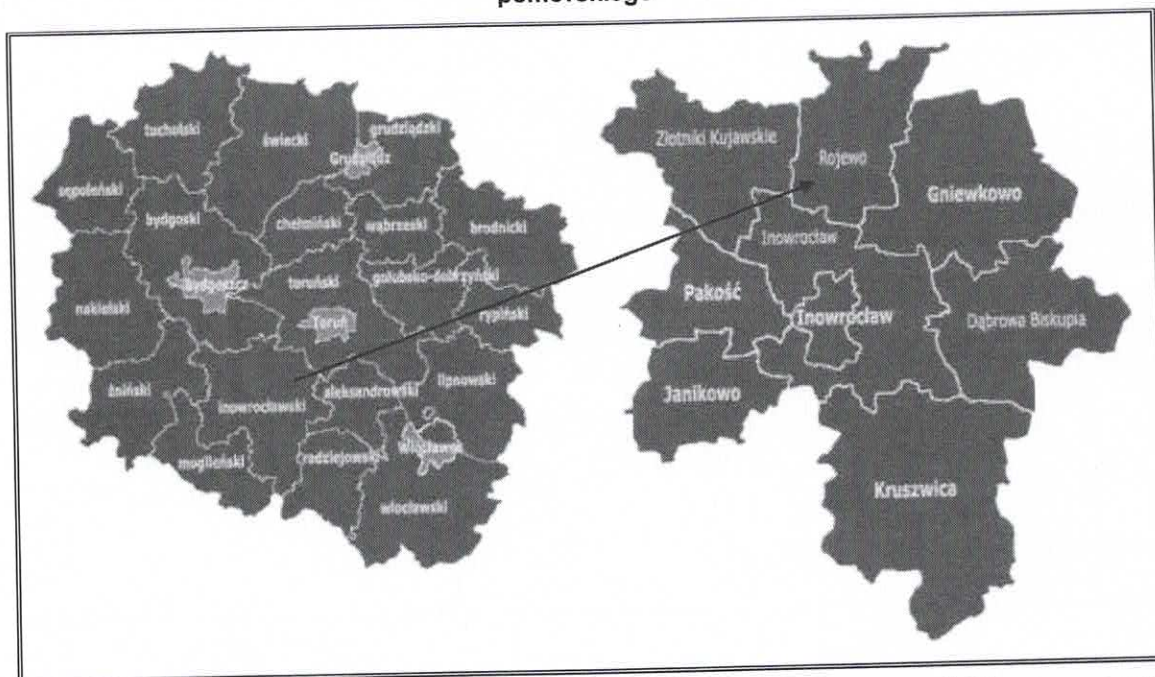
W roku 1772 r. tereny te zostały zajęte przez wojska pruskie. W okresie Księstwa Warszawskiego powiat inowrocławski wszedł do departamentu bydgoskiego, a w 1815 r. po upadku Księstwa Warszawskiego powiat inowrocławski wraz z całym departamentem bydgoskim włączono do Wielkiego Księstwa Poznańskiego. Po odzyskaniu przez Polskę niepodległości, powiat inowrocławski włączono do utworzonego w 1919 r. województwa poznańskiego, następnie na mocy ustawy z 1938 r. przeniesiony został do województwa pomorskiego. Od 1950 r. powiat inowrocławski wchodził w skład województwa bydgoskiego. W 1976 r. nastąpiła likwidacja powiatu, po czym w 1999 r. przywrócono go.

Gmina Rojewo w obecnych granicach powstała w wyniku reformy administracyjnej w 1973 r., wchodząc w skład województwa bydgoskiego. Od 1999 r. Gmina należy do województwa kujawsko-pomorskiego.

Obecnie Gmina Rojewo podzielona jest na 17 sołectw: Dąbie, Dobiesławice, Glinno Wielkie, Jaszczółtowo, Jurancice, Liszkowice, Liszkowo, Mierogoniewice, Osiek Wielki, Płonkowo, Płonkówko, Rojewice, Rojewo, Ściborze, Topola, Wybranowo, Żelechlin.

Położenie Gminy na tle powiatu i województwa przedstawiono na poniższym rysunku.

Rysunek 2. Położenie Gminy Rojewo na tle powiatu inowrocławskiego i województwa kujawsko-pomorskiego



Źródło: www.gminy.pl

5.2.2. Krajobraz kulturowy

Obszar Gminy Rojewo posiada liczne walory przyrodnicze, kulturowe oraz historyczne. Znajduje się tu wiele zabytków, począwszy od dworów, parków dworskich, kościołów, zabytkowych cmentarzy i kapliczek, na stanowiskach archeologicznych kończąc.

W granicach Gminy zlokalizowany jest Obszar Chronionego Krajobrazu Wydm Kotliny Toruńsko-Bydgoskiej. Ponadto, na terenie Gminy znajduje się wiele pomników przyrody oraz użytków ekologicznych.

Środowisko kulturowe Gminy determinowane jest występowaniem na jego terenie: zabytków archeologicznych, zabytków architektury, założeń parkowych oraz wartości niematerialnych, do których zaliczyć można krajobraz oraz kulturę ludową. Warto podkreślić, że zachowane zasoby dziedzictwa kulturowego Gminy stanowią wartości podlegające ochronie prawnej i pozwalają tym samym na wyodrębnienie obszarów o istotnych walorach środowiska kulturowego. Ochrona dóbr kultury materialnej i niematerialnej jest celem polityki przestrzennej, a kształtowanie środowiska kulturowego wpływa na rozwój pozostałych dziedzin regionu, takich, jak: turystyka, rekreacja, rolnictwo, osadnictwo czy leśnictwo.

Dostęp do dóbr kultury zapewnia mieszkańcom Biblioteka Publiczna w Rojewie. Oferuje ona mieszkańcom dostęp do materiałów bibliotecznych tj. książki, gazety, czasopisma. Ponadto instytucja jest miejscem spotkań i wymiany myśli mieszkańców Gminy. Działalność kulturowa prowadzona jest także w świetlicach wiejskich. Krzewieniem kultury zajmują się także działające na tym obszarze organizacje pozarządowe.

5.2.3. Zabytki nieruchome

Na terenie Gminy Rojewo występują zabytki nieruchome ujęte w wojewódzkiej ewidencji zabytków oraz wojewódzkim rejestrze zabytków. Rejestr zabytków województwa kujawsko-pomorskiego prowadzony jest przez Kujawsko-Pomorskiego Wojewódzkiego Konserwatora Zabytków w Toruniu.

Wykaz zabytków nieruchomych wpisanych do wojewódzkiego rejestru zabytku przedstawiono w tabeli poniżej.

Tabela 1. Wykaz zabytków nieruchomych znajdujących się na terenie Gminy Rojewo wpisanych do wojewódzkiego rejestru zabytków

Obiekt	Nr rejestru zabytków woj. kujawsko-pomorskiego	Data wpisu	Miejscowość
Założenie pałacowo-parkowe	A/1428	15.06.1985	Dobiesławice
Kościół parafialny, rzymsko-katolicki p.w. Św. Anny	A/814	11.03.1931 13.04.1957	Liszkowo

PROGRAM OPIEKI NAD ZABYTKAMI GMINY ROJEWO NA LATA 2019-2022

Obiekt	Nr rejestru zabytków woj. kujawsko-pomorskiego	Data wpisu	Miejscowość
Cmentarz przykościelny	A/895	29.05.1992	Liszkowo
Cmentarz rzymsko-katolicki p.w. Św. Anny	A/896	29.05.1992	Liszkowo
Zespół kościoła parafialnego p.w. NMP Wspomożenia Wiernych w tym: Kościół ewangelicki, ob. Parafialny rzymsko-katolicki Pastorówka, ob. Plebania Budynek gospodarczy Otoczenie zespołu	A/907	24.02.2006	Rojewo

Źródło: Rejestr zabytków nieruchomości, zabytki z powiatu inowrocławskiego
<http://www.torun.wkz.gov.pl/index.php?dzial=2,70,71>

Zabytki nieruchome, niewpisane do wojewódzkiego rejestru zabytków, ujęte są w wojewódzkiej ewidencji zabytków. Wykaz zabytków z wojewódzkiej ewidencji zabytków przedstawiono w załączniku 1 niniejszego Programu.

Na uwagę zasługują zachowane układy przestrzenne miejscowości wiejskich – Dobiesławice, Liszkowo, Osiek Wielki, Płnkowo, Płnkówko, Rojewice, Rojewo, Stara Wieś, Topola, Wybranowo.

Na terenie Gminy występują także liczne obiekty sakralne, zlokalizowane w miejscowościach: Liszkowo, Płnkowo, Rojewice i Rojewo. W miejscowości Glinno Wielkie zachowały się także fundamenty drewnianego kościoła z lat 30. XX w.

Wśród zabytków nieruchomości warto wspomnieć o założeniach dworsko-parkowych we wsiach: Dobiesławice, Liszkowo, Płnkowo, Płnkówko, Ściborze, Topola, Wybranowo.

Na terenie Gminy Rojewo, w Płnkowie znajduje się „Park Kulturowy - Kościół p.w. Św. Oswalda”. Został on utworzony Uchwałą nr XXVI/201/2009 Rady Gminy Rojewo z dnia 17 września 2009 r. w celu ochrony walorów krajobrazu kulturowego Gminy Rojewo.

W trakcie badań archeologicznych przeprowadzonych w Płnkowie w latach 2006-2007 odkryto relikty dwóch kościołów z zachowanymi pod posadzką kryptami i grobami, a także przykościelny cmentarz. Analiza materiałów pozyskanych w trakcie badań archeologicznych wykazała ciągłość 600-letnią miejsca kultu w Płnkowie. Licznie występujące materiały luksusowe potwierdziły, że właściciele tych ziem należeli do najbogatszej szlachty.

Teren Parku Kulturowego – Kościół p.w. Św. Oswalda, zlokalizowany jest we wschodniej części Gminy Rojewo, po północnej stronie lokalnej drogi z Gniewkowa do Złotnik

Kujawskich. Składa się on z jednego obszaru, tj. działki nr 8 o pow. 0,25 ha, obręb 0015, w miejscowości Płonkowo, na terenie parafii Rzymsko-Katolickiej.

Na mocy ww. Uchwały na terenie parku obowiązują następujące zakazy:

- 1) prowadzenia robót budowlanych, działalności przemysłowej, handlowej i usługowej niezwiązanych z działalnością merytoryczną parku, z wyłączeniem inwestycji gminnych prowadzonych w uzgodnieniu z Wojewódzkim Konserwatorem Zabytków;
- 2) składowania lub magazynowania odpadów poza pojemnikami przeznaczonymi do gromadzenia bieżących odpadów;
- 3) umieszczania tablic, napisów i innych znaków niezwiązanych z ochroną Parku Kulturowego, poza znakami drogowymi oraz związanymi z porządkiem i bezpieczeństwem publicznym;
- 4) umieszczania ogłoszeń reklamowych;
- 5) lokalizacji parkingów.

5.2.4. Zabytki ruchome

Rejestr zabytków ruchomych prowadzony jest przez wojewódzkiego konserwatora zabytków. Do rejestru wpisuje się zabytek ruchomy na podstawie decyzji wydanej przez wojewódzkiego konserwatora zabytków na wniosek właściciela tego zabytku. Wojewódzki konserwator zabytków może wydać z urzędu decyzję o wpisie zabytku ruchomego do rejestru w przypadku uzasadnionej obawy zniszczenia, uszkodzenia lub nielegalnego wywiezienia zabytku za granicę.

Do rejestru nie są wpisywane obiekty wpisane do inwentarza muzeum lub wchodzące w skład narodowego zasobu bibliotecznego. Zasoby muzealne i archiwalne chronione są na podstawie odrębnych przepisów.

Zabytkami ruchomymi na terenie Gminy Rojewo są wyposażenia kościołów. Do rejestru zabytków województwa kujawsko-pomorskiego wpisane zostały:

- Barokowe i rokokowe wyposażenia kościoła pod wezwaniem Św. Anny w Liszkowie,
- Późnogotycka rzeźba ze sceną zaśnięcia NMP.

5.2.5. Zabytki archeologiczne

Na terenie Gminy istnieją 2 stanowiska archeologiczne, które zostały wpisane do rejestru zabytków. Zostały one przedstawione w tabeli poniżej:

Tabela 2. Wykaz zabytków archeologicznych znajdujących się na terenie Gminy Rojewo wpisanych do wojewódzkiego rejestru zabytków

Nr rejestru zabytków woj. kujawsko-pomorskiego	Data wpisu	Miejscowość

PROGRAM OPIEKI NAD ZABYTKAMI GMINY ROJEWO NA LATA 2019-2022

92/C	11.12.1968	Liszkowo (grodzisko wczesnośredniowieczne)
C/166	29.12.2006	Płonkowo (teren dawnego cmentarza przykościelnego)

Źródło: Otwarte dane, Rejestr zabytków archeologicznych
<https://dane.gov.pl/dataset/210/resource/2723>

Wykaz stanowisk archeologicznych na terenie Gminy Rojewo zamieszczono w załączniku 2 niniejszego Programu. Zgodnie z danymi w dyspozycji Urzędu Gminy, na terenie Gminy występują łącznie 624 stanowiska archeologiczne. Należy jednak zaznaczyć, że badania archeologiczne są kontynuowane.

5.2.6. Zabytki w zbiorach muzealnych i innych

Na terenie Gminy Rojewo nie występują zabytki w zbiorach muzealnych.

5.2.7. Dziedzictwo niematerialne

Ochrona niematerialnego dziedzictwa kulturowego jest celem Konwencji UNESCO w sprawie ochrony niematerialnego dziedzictwa kulturowego z 2003 r. Niematerialne dziedzictwo kulturowe przejawia się m.in. w następujących dziedzinach: tradycje i przekazy ustne, w tym język jako nośnik niematerialnego dziedzictwa kulturowego, sztuki widowiskowe, zwyczaje, rytuały i obrzędy świąteczne, wiedza i praktyki dotyczące przyrody i wszechświata, umiejętności związane z rzemiosłem tradycyjnym.

W rozumieniu Konwencji UNESCO „niematerialne dziedzictwo kulturowe” oznacza praktyki, wyobrażenia, przekazy, wiedzę i umiejętności, jak również związane z nimi instrumenty, przedmioty, artefakty i przestrzeń kulturową, które wspólnoty, grupy i, w niektórych przypadkach, jednostki uznają za część własnego dziedzictwa kulturowego. To niematerialne dziedzictwo kulturowe, przekazywane z pokolenia na pokolenie, jest stale odtwarzane przez wspólnoty i grupy w relacji z ich otoczeniem, oddziaływaniem przyrody i ich historią oraz zapewnia im poczucie tożsamości i ciągłości, przyczyniając się w ten sposób do wzrostu poszanowania dla różnorodności kulturowej oraz ludzkiej kreatywności.

Do niematerialnego dziedzictwa kulturowego Gminy Rojewo można zaliczyć organizowane wydarzenia kulturalne, w tym wystawy czy konkursy. Do 2015 r. w Gminie działał Zespół Folklorystyczny z Osieka Wielkiego, który w swoim repertuarze posiadał piosenki kujawskie sentymentalne i nastrojowe, radosne oraz taneczne, w tym także pieśni okolicznościowe i świąteczne.

Na terenie Gminy od 2015 r. funkcjonuje Stowarzyszenie Miłośników Kultury Kujawskiej – Sami Swoi, z siedzibą we wsi Rojewice. Do celów Stowarzyszenia należą m.in. kultywowanie historii, tradycji i kultury ze szczególnym uwzględnieniem folkloru i tradycji kujawskich, promocja walorów regionalnych, propagowanie i kultywowanie historii, kultury, sztuki i obyczajów regionu, a także prowadzenie działalności kulturalnej.

5.3. Zabytki objęte prawnymi formami ochrony

Zabytki w wojewódzkiej ewidencji zabytków

Wojewódzką ewidencję zabytków w formie kart ewidencyjnych zabytków znajdujących się na terenie województwa prowadzi wojewódzki konserwator zabytków. Włączenie karty ewidencyjnej zabytku ruchomego niewpisanego do rejestru do wojewódzkiej ewidencji zabytków może nastąpić za zgodą właściciela tego zabytku. Zgoda ta nie jest wymagana w przypadku włączenia karty ewidencyjnej zabytku nieruchomości.

Wpis do wojewódzkiej ewidencji zabytków nie wywołuje skutków prawnych, ale rodzi pewne obowiązki informacyjne. Zgodnie z art. 28 ustawy o ochronie zabytków i opiece nad zabytkami właściciel lub posiadacz zabytku wpisanego do rejestru lub zabytku znajdującego się w wojewódzkiej ewidencji zabytków zawiadamia wojewódzkiego konserwatora zabytków o:

1. uszkodzeniu, zniszczeniu, zaginięciu lub kradzieży zabytku, nie później niż w terminie 14 dni od dnia powzięcia wiadomości o wystąpieniu zdarzenia;
2. zagrożeniu dla zabytku, nie później niż w terminie 14 dni od dnia powzięcia wiadomości o wystąpieniu zagrożenia;
3. zmianie miejsca przechowania zabytku ruchomego w terminie miesiąca od dnia nastąpienia tej zmiany;
4. zmianach dotyczących stanu prawnego zabytku, nie później niż w terminie miesiąca od dnia ich wystąpienia lub powzięcia o nich wiadomości.

W przypadku zabytków nieruchomości ujętych w wojewódzkiej ewidencji zabytków zastosowanie ma również art. 31 ust. 1a ww. ustawy, zgodnie z którym osoba fizyczna lub jednostka organizacyjna, która zamierza realizować:

1. Roboty budowlane przy zabytku nieruchomym wpisanym do rejestru lub objętym ochroną konserwatorską na podstawie ustaleń miejscowego planu zagospodarowania przestrzennego lub znajdującym się w ewidencji wojewódzkiego konserwatora zabytków albo
2. Roboty ziemne lub dokonać zmiany charakteru dotychczasowej działalności na terenie, na którym znajdują się zabytki archeologiczne, co doprowadzić może do przekształcenia lub zniszczenia zabytku archeologicznego

jest obowiązana, z zastrzeżeniem art. 82a ust. 1, pokryć koszty badań archeologicznych oraz ich dokumentacji, jeżeli przeprowadzenie tych badań jest niezbędne w celu ochrony tych zabytków.

W wojewódzkiej ewidencji zabytków z terenu Gminy Rojewo znajdują się łącznie 93 zabytki nieruchome. Wykaz zabytków ujętych w wojewódzkiej ewidencji udostępnia na swoje stronie

internetowej Wojewódzki Urząd Ochrony Zabytków w Toruniu¹. Przedstawiony on został również w załączniku 1 niniejszego Programu.

Zabytki w wojewódzkim rejestrze zabytków

Rejestr zabytków, dla zabytków znajdujących się na terenie województwa prowadzi wojewódzki konserwator zabytków². Do rejestru wpisuje się zabytek nieruchomy na podstawie decyzji wydanej przez wojewódzkiego konserwatora zabytków z urzędu bądź na wniosek właściciela zabytku nieruchomego lub użytkownika wieczystego gruntu, na którym znajduje się zabytek nieruchomy oraz zabytek ruchomy na podstawie decyzji wydanej przez wojewódzkiego konserwatora zabytków na wniosek właściciela tego zabytku. Do rejestru nie wpisuje się zabytku: wpisanego na Listę Skarbów Dziedzictwa, wpisanego do inwentarza muzeum, a także wchodzącego w skład narodowego zasobu bibliotecznego.

Obiekty, zespoły oraz założenia urbanistyczne wpisane do rejestru zabytków są objęte rygorami prawnymi, które wynikają z obowiązujących przepisów ustawy z dnia 23 lipca 2003 r. o ochronie zabytków i opiece nad zabytkami. Wszelkie prace konserwatorskie, restauratorskie czy roboty budowlane, prowadzenie badań, zmiany przeznaczenia zabytków wpisanych do rejestru, itp. wymagają uzyskania pozwolenia wojewódzkiego konserwatora zabytków.

Rozporządzenie Ministra Kultury i Dziedzictwa Narodowego z dnia 2 sierpnia 2018 r. w sprawie prowadzenia prac konserwatorskich, prac restauratorskich i badań konserwatorskich przy zabytku wpisanym do rejestru zabytków albo na Listę Skarbów Dziedzictwa oraz robót budowlanych, badań architektonicznych i innych działań przy zabytku wpisanym do rejestru zabytków, a także badań archeologicznych i poszukiwań zabytków (Dz.U. 2018 poz. 1609) precyzuje wymagania względem osób prowadzących prace przy obiektach zabytkowych.

Rozporządzenie określa tryb wydawania pozwoleń na:

- prowadzenie prac konserwatorskich przy zabytku wpisanym do rejestru zabytków,
- prowadzenie prac konserwatorskich przy zabytku wpisanym na Listę Skarbów Dziedzictwa,
- prowadzenie prac restauratorskich przy zabytku wpisanym do rejestru zabytków,
- prowadzenie prac restauratorskich przy zabytku wpisanym na Listę Skarbów Dziedzictwa,
- prowadzenie robót budowlanych przy zabytku wpisanym do rejestru zabytków,
- prowadzenie badań konserwatorskich przy zabytku wpisanym do rejestru zabytków,

¹ Zabytki nieruchome niewpisane do rejestru zabytków ujęte w wojewódzkiej ewidencji zabytków <http://www.torun.wkz.gov.pl/index.php?dzial=2,149,169> (dostęp: lipiec 2019 r.)

² Rejestr zabytków nieruchomych <http://www.torun.wkz.gov.pl/index.php?dzial=2,70,71> (dostęp: lipiec 2019 r.)

- prowadzenie badań konserwatorskich przy zabytku wpisanym na Listę Skarbów Dziedzictwa,
- prowadzenie badań architektonicznych przy zabytku wpisanym do rejestru zabytków,
- przemieszczenie zabytku nieruchomego wpisanego do rejestru zabytków,
- trwałe przeniesienie zabytku ruchomego wpisanego do rejestru zabytków, z naruszeniem ustalonego tradycją wystroju wnętrza, w którym zabytek ten się znajduje,
- dokonywanie podziału zabytku nieruchomego wpisanego do rejestru zabytków,
- zmianę przeznaczenia zabytku wpisanego do rejestru zabytków lub sposobu korzystania z tego zabytku,
- umieszczanie na zabytku wpisanym do rejestru zabytków urządzeń technicznych, tablic reklamowych lub urządzeń reklamowych w rozumieniu art. 2 pkt 16b i 16c ustawy z dnia 27 marca 2003 r. o planowaniu i zagospodarowaniu przestrzennym (Dz. U. z 2018 r. poz. 1945 z późn. zm.) oraz napisów;
- prowadzenie badań archeologicznych;
- poszukiwanie ukrytych lub porzuconych zabytków ruchomych, w tym zabytków archeologicznych, przy użyciu wszelkiego rodzaju urządzeń elektronicznych i technicznych oraz sprzętu do nurkowania,
- wykonywanie robót budowlanych w otoczeniu zabytku;
- podejmowanie innych działań, które mogłyby prowadzić do naruszenia substancji lub zmiany wyglądu zabytku wpisanego do rejestru zabytków.

Rozporządzenie określa także dane i informacje, które powinny zawierać wnioski o wydanie ww. pozwoleń, dokumentacja dołączana do tych wniosków, niezbędna do ich rozpatrzenia, dane i informacje, które zawierają te pozwolenia oraz warunki, które mogą zostać w nich zastrzeżone, a także elementy, które zawiera dokumentacja prac konserwatorskich i prac restauratorskich prowadzonych przy zabytku ruchomym wpisanym do rejestru zabytków albo na Listę Skarbów Dziedzictwa oraz dokumentacja badań archeologicznych.

Wykaz obiektów zabytkowych nieruchomych znajdujących się w wojewódzkim rejestrze zabytków z terenu Gminy Rojewo przedstawiono w rozdziale 5.2.3 niniejszego Programu.

5.4. Zabytki w gminnej ewidencji zabytków

Zgodnie z Ustawą o ochronie zabytków i opiece nad zabytkami z dnia 23 lipca 2003 r. oraz rozporządzeniem Ministra Kultury i Dziedzictwa Narodowego z dnia 26 maja 2011 r. w sprawie prowadzenia rejestru zabytków, krajowej, wojewódzkiej i gminnej ewidencji zabytków oraz krajowego wykazu zabytków skradzionych lub wywiezionych za granicę niezgodnie z prawem, ewidencja jest prowadzona w formie zbioru kart adresowych zabytków nieruchomych z terenu gmin.

W gminnej ewidencji zabytków powinny być ujęte:

- 1) zabytki nieruchome wpisane do rejestru;
- 2) inne zabytki nieruchome znajdujące się w wojewódzkiej ewidencji zabytków;
- 3) inne zabytki nieruchome wyznaczone przez wójta (burmistrza, prezydenta miasta) w porozumieniu z wojewódzkim konserwatorem zabytków.

Karta adresowa zabytku nieruchomego zawiera następujące rubryki:

- 1) nazwa;
- 2) czas powstania;
- 3) miejscowość;
- 4) adres;
- 5) przynależność administracyjna;
- 6) formy ochrony;
- 7) opracowanie karty adresowej;
- 8) fotografia z opisem wskazującym orientację albo mapa z zaznaczonym stanowiskiem archeologicznym.

Wzór karty adresowej zabytku nieruchomego określa załącznik nr 6 do ww. rozporządzenia.

Wzór karty przedstawiono także poniżej.

KARTA ADRESOWA ZABYTKU NIERUCHOMEGO

GEZ

1. Nazwa

2. Czas powstania

8. Fotografia z opisem wskazującym orientację albo mapa z zaznaczonym stanowiskiem archeologicznym

3. Miejscowość

4. Adres

5. Przynależność administracyjna
województwo

powiat

gmina

6. Formy ochrony

7. Opracowanie karty (autor, data i podpis)

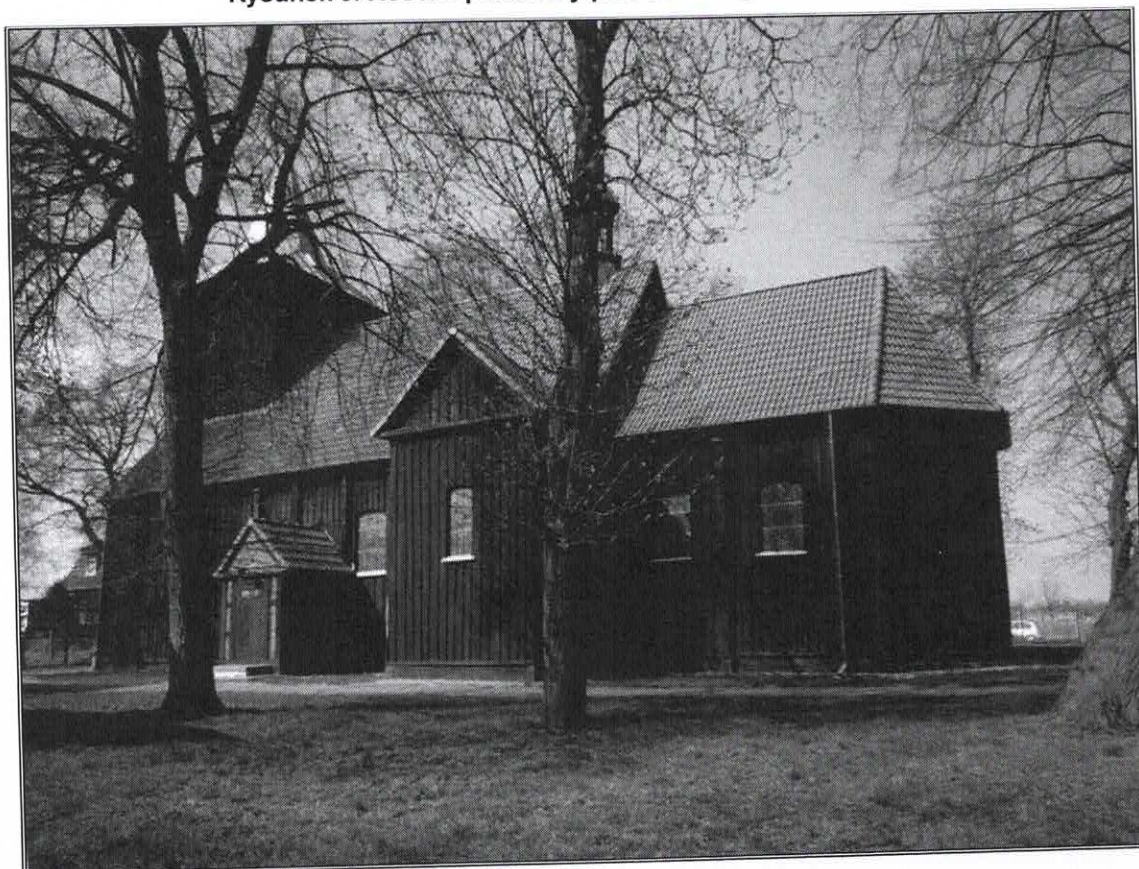
WESTMOR CONSULTING

Gminna Ewidencja Zabytków dla Gminy Rojewo w formie zbioru kart adresowych zabytków nieruchomości z terenu Gminy Rojewo przyjęta została Zarządzeniem nr 54/2017 Wójta Gminy Rojewo z dnia 06.09.2017. W Gminnej Ewidencji Zabytków znajduje się łącznie 96 zabytków nieruchomości.

5.5. Zabytki o najwyższym znaczeniu dla Gminy

Największe znaczenie kulturowe na terenie Gminy Rojewo posiada kościół parafialny p.w. św. Anny w Liszkowie. Obiekt został wpisany do wojewódzkiego rejestru zabytków.

Rysunek 3. Kościół parafialny p.w. św. Anny w Liszkowie



Źródło: <https://zabytek.pl/pl/obiekty/>

Obecny kościół w Liszkowie wzniesiony został, w miejscu wcześniejszych³, w 1713 r. W otoczeniu kościoła znajduje się budynek pogrzebowy, ramowa dzwonnica oraz plebania.

Świątynia jest budowlą wolnostojącą, orientowaną, o zwartej bryle na rzucie wydłużonego prostokąta złożona z większej nawy i mniejszego, trójbocznie zamkniętego prezbiterium oraz wieży. Po wschodniej stronie nawy dostawione zostały od północy i południa, mniejsze

³ Parafia erygowana na przełomie XII i XIII wieku. Pierwsza świątynia stanęła prawdopodobnie pod koniec XIII w.. Obecna jest trzecią z kolei.

prostokątne kaplice. Całość na ceglany i kamienno-ceglany fundament. Dach o pokryciu ceramicznym.

Wystrój i wyposażenie kościoła stanowią barokowe oraz rokokowe elementy. Na szczególną uwagę i ochronę zasługuje drewniana konstrukcja obiektu.

Kościół był kilkakrotnie remontowany w drugiej połowie XIX wieku. Wtedy to dobudowano zakrytą oraz kruchtę południową. Kolejne remonty przeprowadzono w 1956 r. oraz w latach 1956-1958 i 1993-1994.

Istotne znaczenie dla ochrony dziedzictwa kulturowego Gminy Rojewo ma wspomniany w rozdziale 5.2.3 niniejszego Programu, Park Kulturowy - Kościół p.w. Św. Oswalda.

6. Ocena stanu dziedzictwa kulturowego – analiza szans i zagrożeń

Zachowane obiekty zabytkowe na terenie Gminy Rojewo są zróżnicowane pod względem architektonicznym, a także pod względem sposobu użytkowania i stanu zachowania. Analiza stanu dziedzictwa kulturowego i uwarunkowań jego ochrony na terenie Gminy doprowadziła do rozpoznania następujących czynników determinujących jej dalszy rozwój.

W tabeli poniżej zestawiono mocne i słabe strony oraz szanse i zagrożenia. Zdiagnozowane mocne strony oraz szanse, dają możliwość dalszego rozwoju społeczno-gospodarczego regionu z uwzględnieniem wartości historycznych i kulturowych tego obszaru. Należy jednak zwrócić uwagę na występujące nadal słabe strony w zakresie ochrony dziedzictwa kulturowego, a także na potencjalne zagrożenia, które mogą powodować negatywne skutki dla ochrony obiektów i obszarów zabytkowych zlokalizowanych w granicach Gminy Rojewo.

Tabela 3. Ocena stanu dziedzictwa kulturowego Gminy

Mocne strony	Słabe strony
<ul style="list-style-type: none"> zachowane liczne obiekty architektury sakralnej i kultu religijnego, występowanie stanowisk archeologicznych, wykorzystanie obiektów zabytkowych do rozwoju atrakcji turystycznych, promocja historii i dziedzictwa kulturowego na stronie internetowej Gminy, uwzględnianie problemów ochrony dziedzictwa kulturowego w gminnych dokumentach strategicznych i planistycznych, podejmowane przez władze gminy działania na rzecz poprawy walorów środowiska kulturowego gminy, 	<ul style="list-style-type: none"> niewystarczające środki na renowację zabytkowych obiektów, trudności w pozyskiwaniu środków zewnętrznych, głównie przez prywatnych właścicieli, konkurencja turystyczna ze strony gmin sąsiednich,
Szanse	Zagrożenia
<ul style="list-style-type: none"> rosnąca świadomość mieszkańców nt. znaczenia krajobrazu kulturowego i obiektów zabytkowych, jako produktu turystycznego, wzrost roli mediów w popularyzowaniu tematów historycznych oraz tematów dotyczących zabytków i ich ochrony, możliwość pozyskania dotacji na prace konserwatorskie i roboty budowlane przy obiektach zabytkowych ze środków finansowych pochodzących z różnych źródeł 	<ul style="list-style-type: none"> ryzyko wystąpienia negatywnych zdarzeń losowych mogących uszkodzić lub zniszczyć obiekty zabytkowe, brak możliwości podjęcia prac remontowo – konserwatorskich przy obiektach stanowiących dziedzictwo kulturalne będących własnością prywatną, degradacja krajobrazu kulturowego poprzez wprowadzenie elementów nowej zabudowy nienawiązujących do historycznego charakteru gminy.

Źródło: Opracowanie własne

7. Założenia programowe

7.1. Priorytety programu opieki nad zabytkami

Po przeprowadzeniu analizy, określono priorytety realizacji Programu Opieki nad Zabytkami Gminy Rojewo na lata 2019-2022. Celem podjęcia wieloletnich i kompleksowych działań jest poprawa stanu obiektów zabytkowych, ale także ochrona dziedzictwa kulturowego i budowanie tożsamości regionalnej, jak również promowanie dotychczasowego dorobku lokalnej społeczności wśród mieszkańców Gminy i turystów.

W ramach przedmiotowego Programu wyznaczono następujące priorytety:

- **Priorytet I.** Ochrona dziedzictwa kulturowego jako element rozwoju społeczno-gospodarczego
- **Priorytet II.** Ochrona i świadome kształtowanie krajobrazu kulturowego
- **Priorytet III.** Badanie i dokumentacja dziedzictwa kulturowego oraz promocja i edukacja służąca budowaniu tożsamości

7.2. Kierunki działań i zadania programu opieki

W ramach wymienionych priorytetów wytyczono kierunki działań i na tej podstawie wytyczono możliwe do realizacji zadania w zakresie ochrony zabytków i dziedzictwa kulturowego.

Tabela 4. Kierunki działań oraz zadania przyjęte przez Gminę

PRIORYTET I. OCHRONA DZIEDZICTWA KULTUROWEGO JAKO ELEMENT ROZWOJU SPOŁECZNO-GOSPODARCZEGO	
Kierunki działań	Zadania
Zahamowanie procesu degradacji zabytków i poprawa stanu ich zachowania	<ul style="list-style-type: none"> • Prowadzenie prac remontowo – konserwatorskich przy obiektach zabytkowych • Podejmowanie starań o uzyskanie środków zewnętrznych na rewaloryzację zabytków • Zmiana sposobu użytkowania lub adaptacja nieużytkowanych obiektów zabytkowych do nowych funkcji • Rewaloryzacja zespołów zabytkowej zieleni (w tym parków, cmentarzy, obszarów nieczynnych cmentarzy). • Zabezpieczenie obiektów zabytkowych przed pożarem, zmieszczeniem i kradzieżą (montaż instalacji przeciwpożarowej i alarmowej, zabezpieczeń przeciw włamaniom, znakowanie i ewidencjonowanie zabytków ruchomych itp.)
Podejmowanie działań zwiększających atrakcyjność zabytków na potrzeby społeczne, turystyczne i edukacyjne	<ul style="list-style-type: none"> • Prowadzenie bieżących prac porządkowych przy zabytkowych zespołach zieleni: parkach, cmentarzach, obszarach nieczynnych cmentarzy, dawnych parkach dworskich itp. • Umieszczanie tablic informacyjnych na zabytkach
Podejmowanie działań umożliwiających tworzenie miejsc pracy związanych z opieką nad zabytkami	<ul style="list-style-type: none"> • Współpraca z urzędami pracy w zakresie prowadzenia bieżących prac pielęgnacyjnych, porządkowych i zabezpieczających na terenach objętych ochroną
PRIORYTET II. OCHRONA I ŚWIADOME KSZTAŁTOWANIE KRAJOBRAZU KULTUROWEGO	
Kierunki działań	Zadania
Zintegrowana ochrona dziedzictwa kulturowego i środowiska przyrodniczego	<ul style="list-style-type: none"> • Opracowywanie miejscowych planów zagospodarowania przestrzennego, szczególnie obszarów o dużym nasyceniu obiektami zabytkowymi (w tym weryfikacja obowiązujących w zakresie aktualizacji zagadnień związanych z ochroną zabytków) • Konsekwentne egzekwowanie zapisów dotyczących działalności inwestycyjnej na obszarach objętych ochroną określonych w miejscowych planach zagospodarowania przestrzennego
Rozszerzenie zasobu i ochrony dziedzictwa kulturowego	<ul style="list-style-type: none"> • Wystąpienie do Wojewódzkiego Konserwatora Zabytków z wnioskiem o wpisanie do rejestru zabytków cennych obszarów i obiektów zabytkowych (m.in. układów urbanistycznych i ruralistycznych)
PRIORYTET III. BADANIE I DOKUMENTACJA DZIEDZICTWA KULTUROWEGO ORAZ PROMOCJA I EDUKACJA SŁUŻĄCA BUDOWANIU TOŻSAMOŚCI	

Kierunki działań	Zadania
Szeroki dostęp do informacji o dziedzictwie kulturowym	<ul style="list-style-type: none"> • Udostępnienie informacji o zabytkach na stronie internetowej Gminy • Opracowanie mapy zabytków znajdujących się na terenie gminy, jako atrakcyjnej graficznie formy promocji ułatwiającej dotarcie do wszystkich elementów dziedzictwa kulturowego
Edukacja i popularyzacja wiedzy o regionalnym dziedzictwie kulturowym	<ul style="list-style-type: none"> • Wydawanie i wspieranie publikacji (w tym folderów promocyjnych, przewodników) poświęconych problematyce dziedzictwa kulturowego • Organizowanie i wspieranie realizacji konkursów, wystaw i innych działań edukacyjnych
Promocja regionalnego dziedzictwa kulturowego służąca kreacji produktów turystyki kulturowej	<ul style="list-style-type: none"> • Wprowadzenie zintegrowanego systemu informacji wizualnej (m.in. za pomocą tablic informacyjnych) obejmującego zasoby i wartości dziedzictwa kulturowego • Tworzenie i modernizacja elementów infrastruktury służących funkcjonowaniu i rozwojowi turystyki kulturowej.

Źródło: Opracowanie własne

8. Instrumentarium realizacji programu opieki nad zabytkami

Zadania określone w niniejszym Programie będą wykonywane przy pomocy następujących instrumentów:

- a) **instrumentów prawnych** – wynikających z przepisów ustawowych, obejmujących między innymi uchwalanie miejscowych planów zagospodarowania przestrzennego, budowę parków kulturowych, wnioskowanie o wpis do wojewódzkiego rejestru lub wojewódzkiej ewidencji zabytków obiektów będących własnością Gminy, wykonywanie decyzji administracyjnych wojewódzkiego konserwatora zabytków;
- b) **instrumentów finansowych** – obejmujących między innymi finansowanie prac konserwatorskich i remontowych przy obiektach zabytkowych będących własnością Gminy, korzystanie z programów uwzględniających finansowanie z funduszy europejskich oraz dotacje, subwencje, dofinansowania, nagrody, zachęty finansowe dla właścicieli i posiadaczy obiektów zabytkowych;
- c) **instrumentów koordynacji** – obejmujących między innymi realizację projektów i programów dotyczących ochrony dziedzictwa kulturowego zapisanych w wojewódzkich, powiatowych i gminnych strategiach, współpraca z organizacjami wyznaniowymi w zakresie ochrony i opieki nad zabytkami;

- d) **instrumentów społecznych** – obejmujących m.in. działania edukacyjne i promocyjne, współdziałanie z organizacjami społecznymi, działania prowadzące do tworzenia miejsc pracy związanych z opieką nad zabytkami;
- e) **instrumentów kontrolnych**– obejmujących między innymi aktualizację gminnej ewidencji zabytków, monitoring stanu zagospodarowania przestrzennego oraz stanu zachowania dziedzictwa kulturowego.

9. Zasady oceny realizacji programu opieki nad zabytkami

Program opieki nad zabytkami, po zaopiniowaniu przez Wojewódzkiego Konserwatora Zabytków, zostaje przedstawiony Radzie Gminy, w celu przyjęcia go uchwałą (zgodnie z pkt 3 art. 87 ustawy o ochronie zabytków i opiece nad zabytkami). Program opracowywany jest na okres czterech lat i stanowi dokument uzupełniający w stosunku do innych dokumentów planistycznych i aktów prawa miejscowego. Wójt Gminy jest odpowiedzialny za sporządzanie co dwa lata sprawozdań z realizacji zadań Programu i przedstawienie ich Radzie Gminy.

Głównym odbiorcą niniejszego programu jest społeczność lokalna, która bezpośrednio powinna odczuć efekty jego wdrażania. Dotyczy to nie tylko właścicieli i użytkowników obszarów i obiektów zabytkowych, ale również wszystkich mieszkańców Gminy. Program powinien służyć podejmowaniu planowych działań dotyczących: inicjowania, wspierania, koordynowania badań i prac z dziedziny ochrony zabytków i opieki nad nimi oraz upowszechniania i promowania dziedzictwa kulturowego.

W poniższej tabeli przedstawiono przykładowe kryteria prowadzenia oceny realizacji Programu.

Tabela 5. Kryteria prowadzenia oceny realizacji Programu

Nazwa priorytetu	Wskaźniki
<p>PRIORYTET I Ochrona dziedzictwa kulturowego jako element rozwoju społeczno-gospodarczego</p>	<ul style="list-style-type: none"> Poziom wydatków budżetu Gminy na ochronę i opiekę nad zabytkami, Wartość finansowa realizowanych kompleksowych programów rewaloryzacji i rewitalizacji oraz liczba (bądź inne mierniki) obiektów poddanych rewaloryzacji w ramach tych programów, Wartość finansowa wykonanych prac remontowo - konserwatorskich przy zabytkach oraz liczba obiektów poddanych ww. pracom.
<p>PRIORYTET II Ochrona i świadome kształtowanie krajobrazu kulturowego</p>	<ul style="list-style-type: none"> Liczba miejscowych planów zagospodarowania przestrzennego, które zostały sporządzone przez Gminę; Liczba wniosków o wpis do rejestru zabytków obszarów, obiektów i zespołów zabytkowych.
<p>PRIORYTET III Priorytet III. Badanie i dokumentacja</p>	<ul style="list-style-type: none"> Liczba zrealizowanych konkursów wystaw, działań edukacyjnych na terenie Gminy,

Nazwa priorytetu	Wskaźniki
dziedzictwa kulturowego oraz promocja i edukacja służąca budowaniu tożsamości	<ul style="list-style-type: none"> Liczba opracowanych, wydanych wydawnictw (w tym folderów promocyjnych, przewodników), Liczba utworzonych, zmodernizowanych elementów infrastruktury służących funkcjonowaniu i rozwojowi turystyki kulturowej, Liczba zamontowanych tablic informacyjnych.

Źródło: Opracowanie własne

10. Źródła finansowania programu opieki nad zabytkami

Art. 71 ustawy o ochronie zabytków i opiece nad zabytkami mówi, iż *w zakresie sprawowania opieki nad zabytkami osoba fizyczna lub jednostka organizacyjna posiadająca tytuł prawny do zabytku wynikający z prawa własności, użytkowania wieczystego, trwałego zarządu, ograniczonego prawa rzeczowego albo stosunku zobowiązaniowego finansuje prowadzenie prac konserwatorskich, restauratorskich i robót budowlanych przy tym zabytku. Ponadto sprawowanie opieki nad zabytkami, w tym finansowanie prac konserwatorskich, restauratorskich i robót budowlanych przy zabytku, do którego tytuł prawny posiada jednostka samorządu terytorialnego, jest zadaniem własnym tej jednostki.*

Zgodnie z art. 73 ustawy podmioty będące właścicielem lub posiadaczem zabytku wpisanego do rejestru albo posiadające zabytek w trwałym zarządzie albo będące właścicielem lub posiadaczem zabytku wpisanego na Listę Skarbów Dziedzictwa, mogą ubiegać się o udzielenie dotacji celowej z budżetu państwa na dofinansowanie prac konserwatorskich, restauratorskich lub robót budowlanych przy zabytku wpisanym do rejestru albo prac konserwatorskich lub restauratorskich przy zabytku wpisanym na Listę Skarbów Dziedzictwa.

Z kolei zgodnie z art. 74 ustawy dotacja na dofinansowanie prac konserwatorskich, restauratorskich lub robót budowlanych przy zabytku wpisanym do rejestru może być udzielona przez:

- 1) ministra właściwego do spraw kultury i ochrony dziedzictwa narodowego ze środków budżetu państwa, z części, której dysponentem jest ten minister;
- 2) wojewódzkiego konserwatora zabytków ze środków finansowych z budżetu państwa w części, której dysponentem jest wojewoda.

Dotacja na dofinansowanie prac konserwatorskich lub restauratorskich przy zabytku wpisanym na Listę Skarbów Dziedzictwa jest udzielana ze środków budżetu państwa, z części, której dysponentem jest minister właściwy do spraw kultury i ochrony dziedzictwa narodowego.

Zgodnie z art. 81 w trybie określonym odrębnymi przepisami dotacja na prace konserwatorskie, restauratorskie lub roboty budowlane przy zabytku wpisanym do rejestru może być udzielona przez organ stanowiący gminy, powiatu lub samorządu województwa, na zasadach określonych w podjętej przez ten organ uchwale.

Poniżej przedstawiono możliwe źródła finansowania prac konserwatorskich, restauratorskich i robót budowlanych przy obiektach zabytkowych. Zasadne jest sprawdzenie możliwości ubiegania się o wsparcie w instytucjach każdorazowo przed złożeniem wniosku o dotację.

Istnieje możliwość finansowania zadań związanych z ochroną i opieką nad zabytkami z następujących źródeł:

- Rady Gminy (budżet Gminy);
- Rady Powiatu (budżet powiatu);
- Sejmiku Województwa (budżet województwa);
- Wojewódzkiego Konserwatora Zabytków (ze środków finansowych z budżetu państwa w części, której dysponentem jest wojewoda);
- Ministra Kultury i Dziedzictwa Narodowego (ministra właściwego do spraw kultury i ochrony dziedzictwa narodowego) oraz innych ministrów;
- Wojewódzkiego Funduszu Ochrony Środowiska i Gospodarki Wodnej;
- Środków Unii Europejskiej i innych środków pomocowych (m.in. PROW na lata 2014-2020, RPO na lata 2014-2020)
- Funduszu Kościelnego w Ministerstwie Spraw Wewnętrznych i Administracji (dotacje z Funduszu Kościelnego są udzielane wyłącznie na remonty i konserwację zabytkowych obiektów o charakterze sakralnym i to tylko na wykonywanie podstawowych prac zabezpieczających sam obiekt (w szczególności remonty dachów, stropów, ścian i elewacji, osuszanie i odgrzybianie, izolację, remonty i wymianę zużytej stolarki okiennej i drzwiowej, instalacji elektrycznej, odgromowej, przeciwwłamaniowej i przeciwpożarowej itp.). Z Funduszu nie finansuje się remontów i konserwacji obiektów towarzyszących (takich jak np.: dzwonnice wolnostojące, krzyże) ruchomego wyposażenia obiektów sakralnych (takich jak np.: obrazy, ikonostasy, stalle, epitafia, szaty i naczynia liturgiczne, instrumenty muzyczne, dzwony) oraz otoczenia świątyni, a także stałych elementów wystroju wewnątrz (takich jak np.: polichromie, freski, witraże i posadzki).

11. Załączniki

Załącznik 1. Wykaz obiektów zabytkowych z terenu Gminy Rojewo znajdujących się w wojewódzkiej ewidencji zabytków

Załącznik 2. Wykaz stanowisk archeologicznych na terenie Gminy Rojewo

Załącznik 1. Wykaz obiektów zabytkowych z terenu Gminy Rojewo znajdujących się w wojewódzkiej ewidencji zabytków

LP	MIEJSCOWOŚĆ	NR	OBIEKT
1.	Dąbie		Kapliczka
2.	Dąbie	3	Dom, dawna szkoła ewangelicka
3.	Dąbie	3	Budynek gospodarczy przy dawnej szkole ewangelickiej
4.	Dąbie		Cmentarz ewangelicki
5.	Dobiesławice		Układ ruralistyczny w granicach strefy ochrony konserwatorskiej („B”) ⁴
6.	Dobiesławice		Spichlerz w zespole dworskim
7.	Glinno Wielkie		Cmentarz ewangelicki
8.	Glinno Wielkie		Plebania ob. Kaplica p.w. św. Antoniego
9.	Glinno Wielkie		Fundamenty spalonego kościoła
10.	Glinno Wielkie	30	Dom
11.	Jarki		Cmentarz ewangelicki
12.	Jarki	3	Dom, d. Szkoła ewangelicka
13.	Jaszczółtowo	5	Dom, d. Szkoła
14.	Jaszczółtowo	13	Zagroda: stodoła
15.	Jaszczółtowo	13	Zagroda: obora
16.	Jaszczółtowo		Cmentarz ewangelicki
17.	Jezuicka Struga		Cmentarz ewangelicki
18.	Jurancice		Cmentarz ewangelicki
19.	Leśnianki		Cmentarz ewangelicki
20.	Liszkowice		Kapliczka
21.	Liszkowice	7	Dom
22.	Liszkowo		Układ ruralistyczny w granicach strefy B ochrony konserwatorskiej („B”) ⁵
23.	Liszkowo		Zespół kościoła: dzwonnica
24.	Liszkowo	34	Zespół kościoła: plebania
25.	Liszkowo		Kapliczka przy domu nr 4
26.	Liszkowo	61	Zespół pałacowy: oficyna
27.	Liszkowo		Zespół pałacowy: park
28.	Liszkowo		Zespół pałacowy: cmentarz rodowy
29.	Liszkowo		Zespół pałacowy: magazyn
30.	Liszkowo		Zespół pałacowy: komin gorzelni
31.	Liszkowo	32	Zespół pałacowy: dawny czworak
32.	Liszkowo	33	Zespół pałacowy: dawny czworak
33.	Liszkowo	57	Zespół pałacowy: dwojak
34.	Liszkowo	59	Zespół pałacowy: dwojak
35.	Liszkowo	83	Dom, dawna szkoła
36.	Liszkowo	83	Bud. gosp. przy szkole
37.	Liszkowo	42	Dom - drewniany
38.	Osieczek	15	Zespół szkoły: dom, dawna szkoła
39.	Osieczek ⁶	15	Zespół szkoły: bud. gosp. przy szkole

⁴ W Gminnej Ewidencji Zabytków w formie kart adresowych, osobno wykazany dwór i park

⁵ W Gminnej Ewidencji Zabytków w formie kart adresowych, osobno wykazany kościół, cmentarz przykościelny oraz cmentarz rzymsko-katolicki

⁶ W miejscowości Osieczek, w Gminnej Ewidencji Zabytków w formie kart adresowych ujęty został także cmentarz ewangelicki

PROGRAM OPIEKI NAD ZABYTKAMI GMINY ROJEWO NA LATA 2019-2022

LP	MIEJSCOWOŚĆ	NR	OBIEKT
40.	Osiek Wielki	26	Zespół szkoły: dom, dawna szkoła
41.	Osiek Wielki	26	Zespół szkoły: bud. gosp. przy szkole
42.	Osiek Wielki	26	Zespół szkoły: ziemianka
43.	Osiek Wielki		Cmentarz ewangelicki
44.	Płonkowo		Układ ruralistyczny w granicach strefy B ochrony konserwatorskiej („B”) ⁷
45.	Płonkowo	2	Zagroda: bud. gosp.
46.	Płonkowo	2	Zagroda: obora
47.	Płonkowo	29	D. Szkoła, ob. Przedszkole
48.	Płonkowo	29	Zespół d. Szkoły: bud. gosp.
49.	Płonkowo		Cmentarz ewangelicki
50.	Płonkowo		Cmentarz epidemiczny
51.	Płonkówko		Układ ruralistyczny w granicach strefy B ochrony konserwatorskiej („B”) ⁸
52.	Płonkówko	10	Dom
53.	Płonkówko	17	Gorzelnia
54.	Płonkówko		Cmentarz ewangelicki
55.	Płonkówko		Cmentarz epidemiczny
56.	Rojewice		Kościół ewangelicki obecnie rzymsko-katolicki p.w. NSPJ
57.	Rojewice	17	Dawna pastorówka, obecnie Plebania
58.	Rojewice		Kapliczka
59.	Rojewice		Cmentarz ewangelicki
60.	Rojewice	19	Dawna szkoła ewangelicka
61.	Rojewice	14	Dom drewniany
62.	Rojewice	28	Dom drewniany
63.	Rojewo	111	Szkoła
64.	Rojewo	4	Zagroda: dom
65.	Rojewo	4	Zagroda: budynek gospodarczy
66.	Rojewo	5	Dom
67.	Rojewo	120	Dom
68.	Rojewo ⁹		Cmentarz ewangelicki
69.	Stara Wieś	1	Dom
70.	Stara Wieś	11	Zagroda: dom
71.	Stara Wieś	11	Zagroda: obora
72.	Stara Wieś	12	Dom
73.	Stara Wieś	21/22	D. Szkoła, ob. Dom mieszkalny
74.	Stara Wieś	21/22	Budynek gospodarczy w zespole szkoły
75.	Ściborze		Układ ruralistyczny w granicach strefy B ochrony konserwatorskiej („B”) ¹⁰
76.	Ściborze	7	Szkoła
77.	Ściborze	7	Budynek gospodarczy w zespole szkoły
78.	Ściborze	71	Zespół dworski: dwór
79.	Ściborze		Zespół dworski: obora
80.	Ściborze		Zespół dworski: obora II

⁷ Park Kulturowy - „Kościół św. Oswalda”

⁸ Brak w Gminnej Ewidencji Zabytków

⁹ W miejscowości Rojewo, w Gminnej Ewidencji Zabytków w formie kart adresowych ujęty został także kościół ewangelicki, ob. rzym-kat. pw. NMP Wspomożycielki Wiernych

¹⁰ Brak w Gminnej Ewidencji Zabytków

PROGRAM OPIEKI NAD ZABYTKAMI GMINY ROJEWO NA LATA 2019-2022

LP	MIEJSCOWOŚĆ	NR	OBIEKT
81.	Ściborze		Zespół dworski: spichlerz
82.	Ściborze		Zespół dworski: kuźnia
83.	Ściborze		Zespół dworski: park
84.	Ściborze	50	Zespół dworski: czworak
85.	Ściborze	52	Zespół dworski: czworak
86.	Ściborze	53	Zespół dworski: czworak
87.	Ściborze		Cmentarz epidemiczny
88.	Topola		Układ ruralistyczny w granicach strefy B ochrony konserwatorskiej („B”) ¹¹
89.	Wybranowo		Układ ruralistyczny w granicach strefy B ochrony konserwatorskiej („B”) ¹²
90.	Wybranowo	26	Zespół dworski: dwór
91.	Wybranowo		Zespół dworski: spichlerz z oborą
92.	Wybranowo		Zespół dworski: park
93.	Wybranowo	28	Szkoła

Źródło: Wojewódzka ewidencja zabytków, zabytki z powiatu inowrocławskiego <http://www.torun.wkz.gov.pl/index.php?dzial=2,149,169> (dostęp: lipiec 2019 r.)

¹¹Brak w Gminnej Ewidencji Zabytków

¹²Brak w Gminnej Ewidencji Zabytków

Załącznik 2. Wykaz stanowisk archeologicznych na terenie Gminy Rojewo

LP	MIEJSCOWOŚĆ	AZP
1	Dąbie	42-41
2	Dąbie	42-41
3	Dąbie	42-41
4	Dąbie	42-41
5	Dąbie	42-41
6	Dąbie	42-41
7	Dąbie	42-41
8	Dąbie	42-41
9	Dąbie	42-41
10	Dąbie	42-41
11	Płonkowo	42-41
12	Płonkowo	42-41
13	Płonkowo	42-41
14	Płonkowo	42-41
15	Płonkowo	42-41
16	Płonkowo	42-41
17	Osieczek	40-41
18	Osieczek	40-41
19	Osieczek	40-41
20	Glinno Wielkie	40-41
21	Glinno Wielkie	40-41
22	Bród Kamienny	40-41
23	Bród Kamienny	40-41
24	Bród Kamienny	40-41
25	Bród Kamienny	40-41
26	Bród Kamienny	40-41
27	Dąbrowa Mała	41-40
28	Dąbrowa Mała	41-40
29	Dąbrowa Mała	41-40
30	Zawiszyn	41-40
31	Zawiszyn	41-40
32	Zawiszyn	41-40
33	Zawiszyn	41-40
34	Zawiszyn	41-40
35	Zawiszyn	41-40
36	Zawiszyn	41-40
37	Zawiszyn	41-40
38	Zawiszyn	41-40
39	Zawiszyn	41-40
40	Zawiszyn	41-40
41	Zawiszyn	41-40
42	Zawiszyn	41-40
43	Zawiszyn	41-40
44	Zawiszyn	41-40
45	Zawiszyn	41-40
46	Zawiszyn	41-40

PROGRAM OPIEKI NAD ZABYTKAMI GMINY ROJEWO NA LATA 2019-2022

LP	MIEJSCOWOŚĆ	AZP
47	Zawiszyn	41-40
48	Zawiszyn	41-40
49	Zawiszyn	41-40
50	Zawiszyn	41-40
51	Zawiszyn	41-40
52	Zawiszyn	41-40
53	Zawiszyn	41-40
54	Zawiszyn	41-40
55	Zawiszyn	41-40
56	Zawiszyn	41-40
57	Zawiszyn	41-40
58	Zawiszyn	41-40
59	Zawiszyn	41-40
60	Zawiszyn	41-40
61	Zawiszyn	41-40
62	Zawiszyn	41-40
63	Zawiszyn	41-40
64	Zawiszyn	41-40
65	Zawiszyn	41-40
66	Zawiszyn	41-40
67	Zawiszyn	41-40
68	Osiek Wielki	41-40
69	Osiek Wielki	41-40
70	Osiek Wielki	41-40
71	Osiek Wielki	41-40
72	Osiek Wielki	41-40
73	Osiek Wielki	41-40
74	Osiek Wielki	41-40
75	Osiek Wielki	41-40
76	Osiek Wielki	41-40
77	Osiek Wielki	41-40
78	Osiek Wielki	41-40
79	Osiek Wielki	41-40
80	Osiek Wielki	41-40
81	Osiek Wielki	41-40
82	Osiek Wielki	41-40
83	Osiek Wielki	41-40
84	Osiek Wielki	41-40
85	Osiek Wielki	41-40
86	Osiek Wielki	41-40
87	Osiek Wielki	41-40
88	Stara Wieś	41-40
89	Stara Wieś	41-40
90	Stara Wieś	41-40
91	Stara Wieś	41-40
92	Stara Wieś	41-40
93	Stara Wieś	41-40
94	Stara Wieś	41-40

PROGRAM OPIEKI NAD ZABYTKAMI GMINY ROJEWO NA LATA 2019-2022

LP	MIEJSCOWOŚĆ	AZP
95	Stara Wieś	41-40
96	Stara Wieś	41-40
97	Stara Wieś	41-40
98	Stara Wieś	41-40
99	Stara Wieś	41-40
100	Stara Wieś	41-40
101	Stara Wieś	41-40
102	Stara Wieś	41-40
103	Stara Wieś	41-40
104	Stara Wieś	41-40
105	Stara Wieś	41-40
106	Stara Wieś	41-40
107	Stara Wieś	41-40
108	Stara Wieś	41-40
109	Stara Wieś	41-40
110	Stara Wieś	41-40
111	Stara Wieś	41-40
112	Rojewice	41-40
113	Rojewice	41-40
114	Rojewice	41-40
115	Rojewice	41-40
116	Rojewice	41-40
117	Rojewice	41-40
118	Rojewice	41-40
119	Rojewice	41-40
120	Rojewice	41-40
121	Rojewice	41-40
122	Rojewice	41-40
123	Rojewice	41-40
124	Rojewice	41-40
125	Rojewice	41-40
126	Rojewice	41-40
127	Rojewice	41-40
128	Rojewice	41-40
129	Rojewice	41-40
130	Rojewice	41-40
131	Rojewice	41-40
132	Rojewice	41-40
133	Rojewice	41-40
134	Rojewice	41-40
135	Rojewice	41-40
136	Jezuicka Struga	41-40
137	Jezuicka Struga	41-40
138	Jezuicka Struga	41-40
139	Jezuicka Struga	41-40
140	Jezuicka Struga	41-40
141	Jezuicka Struga	41-40
142	Jezuicka Struga	41-40

PROGRAM OPIEKI NAD ZABYTKAMI GMINY ROJEWO NA LATA 2019-2022

LP	MIEJSCOWOŚĆ	AZP
143	Jezuicka Struga	41-40
144	Jezuicka Struga	41-40
145	Jezuicka Struga	41-40
146	Jezuicka Struga	41-40
147	Jezuicka Struga	41-40
148	Jezuicka Struga	41-40
149	Jezuicka Struga	41-40
150	Jezuicka Struga	41-40
151	Jezuicka Struga	41-40
152	Jezuicka Struga	41-40
153	Jezuicka Struga	41-40
154	Jezuicka Struga	41-40
155	Jezuicka Struga	41-40
156	Jezuicka Struga	41-40
157	Jezuicka Struga	41-40
158	Glinki	41-40
159	Glinki	41-40
160	Glinki	41-40
161	Glinki	41-40
162	Glinki	41-40
163	Glinki	41-40
164	Glinki	41-40
165	Glinki	41-40
166	Glinki	41-40
167	Glinki	41-40
168	Glinki	41-40
169	Liszkowice	41-40
170	Liszkowice	41-40
171	Liszkowice	41-40
172	Liszkowice	41-40
173	Liszkowice	41-40
174	Liszkowice	41-40
175	Liszkowice	41-40
176	Liszkowice	41-40
177	Liszkowice	41-40
178	Liszkowice	41-40
179	Liszkowice	41-40
180	Liszkowice	41-40
181	Liszkowice	41-40
182	Liszkowice	41-40
183	Liszkowice	41-40
184	Liszkowice	41-40
185	Liszkowice	41-40
186	Liszkowice	41-40
187	Liszkowice	41-40
188	Liszkowice	41-40
189	Liszkowice	41-40
190	Liszkowice	41-40

PROGRAM OPIEKI NAD ZABYTKAMI GMINY ROJEWO NA LATA 2019-2022

LP	MIEJSCOWOŚĆ	AZP
191	Liszkowice	41-40
192	Liszkowice	41-40
193	Liszkowice	41-40
194	Liszkowice	41-40
195	Jaszcółtowo	41-40
196	Osiek Wielki	41-41
197	Osiek Wielki	41-41
198	Osiek Wielki	41-41
199	Osiek Wielki	41-41
200	Osiek Wielki	41-41
201	Glinno Wielkie	41-41
202	Glinno Wielkie	41-41
203	Glinno Wielkie	41-41
204	Glinno Wielkie	41-41
205	Glinno Wielkie	41-41
206	Glinno Wielkie	41-41
207	Glinno Wielkie	41-41
208	Glinno Wielkie	41-41
209	Glinno Wielkie	41-41
210	Glinno Wielkie	41-41
211	Glinno Wielkie	41-41
212	Glinno Wielkie	41-41
213	Glinno Wielkie	41-41
214	Glinno Wielkie	41-41
215	Glinno Wielkie	41-41
216	Glinno Wielkie	41-41
217	Glinno Wielkie	41-41
218	Jarki	41-41
219	Jarki	41-41
220	Jarki	41-41
221	Jarki	41-41
222	Jarki	41-41
223	Jarki	41-41
224	Jarki	41-41
225	Jarki	41-41
226	Jarki	41-41
227	Jarki	41-41
228	Jarki	41-41
229	Jarki	41-41
230	Jarki	41-41
231	Jarki	41-41
232	Jarki	41-41
233	Jarki	41-41
234	Rojewice	41-41
235	Rojewice	41-41
236	Glinki	41-41
237	Glinki	41-41
238	Glinki	41-41

PROGRAM OPIEKI NAD ZABYTKAMI GMINY ROJEWO NA LATA 2019-2022

LP	MIEJSCOWOŚĆ	AZP
239	Glinki	41-41
240	Glinki	41-41
241	Glinki	41-41
242	Glinki	41-41
243	Glinki	41-41
244	Glinki	41-41
245	Glinki	41-41
246	Glinki	41-41
247	Glinki	41-41
248	Glinki	41-41
249	Glinki	41-41
250	Glinki	41-41
251	Glinki	41-41
252	Glinki	41-41
253	Glinki	41-41
254	Glinki	41-41
255	Glinki	41-41
256	Glinki	41-41
257	Glinki	41-41
258	Glinki	41-41
259	Glinki	41-41
260	Glinki	41-41
261	Glinki	41-41
262	Glinki	41-41
263	Glinki	41-41
264	Glinki	41-41
265	Glinki	41-41
266	Glinki	41-41
267	Glinki	41-41
268	Glinki	41-41
269	Glinki	41-41
270	Glinki	41-41
271	Glinki	41-41
272	Glinki	41-41
273	Glinki	41-41
274	Glinki	41-41
275	Jurancice	41-41
276	Jurancice	41-41
277	Jurancice	41-41
278	Jurancice	41-41
279	Jurancice	41-41
280	Jurancice	41-41
281	Jurancice	41-41
282	Liszkowo	42-40
283	Liszkowo	42-40
284	Liszkowo	42-40
285	Liszkowo	42-40
286	Liszkowo	42-40

PROGRAM OPIEKI NAD ZABYTKAMI GMINY ROJEWO NA LATA 2019-2022

LP	MIEJSCOWOŚĆ	AZP
287	Liszkowo	42-40
288	Liszkowo	42-40
289	Liszkowo	42-40
290	Liszkowo	42-40
291	Liszkowo	42-40
292	Liszkowo	42-40
293	Liszkowo	42-40
294	Liszkowo	42-40
295	Liszkowo	42-40
296	Liszkowo	42-40
297	Liszkowo	42-40
298	Liszkowo	42-40
299	Liszkowo	42-40
300	Liszkowo	42-40
301	Liszkowo	42-40
302	Liszkowo	42-40
303	Liszkowo	42-40
304	Liszkowo	42-40
305	Liszkowo	42-40
306	Liszkowice	42-40
307	Liszkowice	42-40
308	Liszkowice	42-40
309	Liszkowice	42-40
310	Liszkowice	42-40
311	Jaszczołtowo	42-40
312	Jaszczołtowo	42-40
313	Jaszczołtowo	42-40
314	Jaszczołtowo	42-40
315	Jaszczołtowo	42-40
316	Jaszczołtowo	42-40
317	Jaszczołtowo	42-40
318	Jaszczołtowo	42-40
319	Jaszczołtowo	42-40
320	Jaszczołtowo	42-40
321	Jaszczołtowo	42-40
322	Jaszczołtowo	42-40
323	Jaszczołtowo	42-40
324	Jaszczołtowo	42-40
325	Jaszczołtowo	42-40
326	Jaszczołtowo	42-40
327	Jezuicka Struga	42-40
328	Jezuicka Struga	42-40
329	Jezuicka Struga	42-40
330	Jezuicka Struga	42-40
331	Jezuicka Struga	42-40
332	Glinki	42-40
333	Jurancice	42-40
334	Jurancice	42-40

PROGRAM OPIEKI NAD ZABYTKAMI GMINY ROJEWO NA LATA 2019-2022

LP	MIEJSCOWOŚĆ	AZP
335	Jurancice	42-40
336	Jurancice	42-40
337	Jurancice	42-40
338	Jurancice	42-40
339	Jurancice	42-40
340	Jurancice	42-40
341	Jurancice	42-40
342	Jurancice	42-40
343	Żelechlin	42-40
344	Żelechlin	42-40
345	Żelechlin	42-40
346	Żelechlin	42-40
347	Żelechlin	42-40
348	Żelechlin	42-40
349	Żelechlin	42-40
350	Żelechlin	42-40
351	Żelechlin	42-40
352	Żelechlin	42-40
353	Żelechlin	42-40
354	Żelechlin	42-40
355	Żelechlin	42-40
356	Żelechlin	42-40
357	Żelechlin	42-40
358	Żelechlin	42-40
359	Żelechlin	42-40
360	Żelechlin	42-40
361	Żelechlin	42-40
362	Żelechlin	42-40
363	Żelechlin	42-40
364	Żelechlin	42-40
365	Żelechlin	42-40
366	Żelechlin	42-40
367	Żelechlin	42-40
368	Żelechlin	42-40
369	Żelechlin	42-40
370	Żelechlin	42-40
371	Żelechlin	42-40
372	Żelechlin	42-40
373	Żelechlin	42-40
374	Żelechlin	42-40
375	Rojewo	42-40
376	Rojewo	42-40
377	Rojewo	42-40
378	Rojewo	42-40
379	Rojewo	42-40
380	Rojewo	42-40
381	Rojewo	42-40
382	Rojewo	42-40

PROGRAM OPIEKI NAD ZABYTKAMI GMINY ROJEWO NA LATA 2019-2022

LP	MIEJSCOWOŚĆ	AZP
383	Rojewo	42-40
384	Rojewo	42-40
385	Rojewo	42-40
386	Rojewo	42-40
387	Rojewo	42-40
388	Rojewo	42-40
389	Rojewo	42-40
390	Rojewo	42-40
391	Rojewo	42-40
392	Rojewo	42-40
393	Rojewo	42-40
394	Rojewo	42-40
395	Rojewo	42-40
396	Rojewo	42-40
397	Rojewo	42-40
398	Rojewo	42-40
399	Rojewo	42-40
400	Rojewo	42-40
401	Rojewo	42-40
402	Rojewo	42-40
403	Płonkówko	42-40
404	Rojewo	42-40
405	Rojewo	42-40
406	Rojewo	42-40
407	Rojewo	42-40
408	Rojewo	42-40
409	Rojewo	42-40
410	Rojewo	42-40
411	Rojewo	42-40
412	Rojewo	42-40
413	Rojewo	42-40
414	Rojewo	42-40
415	Rojewo	42-40
416	Rojewo	42-40
417	Rojewo	42-40
418	Rojewo	42-40
419	Rojewo	42-40
420	Rojewo	42-40
421	Rojewo	42-40
422	Rojewo	42-40
423	Rojewo	42-40
424	Rojewo	42-40
425	Rojewo	42-40
426	Rojewo	42-40
427	Rojewo	42-40
428	Rojewo	42-40
429	Rojewo	42-40
430	Rojewo	42-40

PROGRAM OPIEKI NAD ZABYTKAMI GMINY ROJEWO NA LATA 2019-2022

LP	MIEJSCOWOŚĆ	AZP
431	Rojewo	42-40
432	Rojewo	42-40
433	Rojewo	42-40
434	Rojewo	42-40
435	Rojewo	42-40
436	Rojewo	42-40
437	Rojewo	42-40
438	Rojewo	42-40
439	Rojewo	42-40
440	Rojewo	42-40
441	Rojewo	42-40
442	Rojewo	42-40
443	Rojewo	42-40
444	Rojewo	42-40
445	Rojewo	42-40
446	Rojewo	42-40
447	Rojewo	42-40
448	Płonkówko	42-40
449	Płonkówko	42-40
450	Płonkówko	42-40
451	Płonkówko	42-40
452	Płonkówko	42-40
453	Płonkówko	42-40
454	Płonkówko	42-40
455	Płonkówko	42-40
456	Płonkówko	42-40
457	Płonkówko	42-40
458	Płonkówko	42-40
459	Płonkówko	42-40
460	Płonkówko	42-40
461	Płonkówko	42-40
462	Płonkówko	42-40
463	Płonkówko	42-40
464	Płonkówko	42-40
465	Płonkówko	42-40
466	Płonkówko	42-40
467	Płonkówko	42-40
468	Płonkówko	42-40
469	Płonkówko	42-40
470	Płonkówko	42-40
471	Płonkówko	42-40
472	Płonkówko	42-40
473	Płonkówko	42-40
474	Płonkówko	42-40
475	Płonkówko	42-40
476	Płonkówko	42-40
477	Płonkówko	42-40
478	Płonkówko	42-40

PROGRAM OPIEKI NAD ZABYTKAMI GMINY ROJEWO NA LATA 2019-2022

LP	MIEJSCOWOŚĆ	AZP
479	Płonkówko	42-40
480	Płonkówko	42-40
481	Płonkówko	42-40
482	Płonkówko	42-40
483	Płonkówko	42-40
484	Płonkówko	42-40
485	Płonkówko	42-40
486	Płonkówko	42-40
487	Płonkówko	42-40
488	Płonkówko	42-40
489	Płonkówko	42-40
490	Płonkówko	42-40
491	Płonkówko	42-40
492	Płonkówko	42-40
493	Płonkówko	42-40
494	Płonkówko	42-40
495	Płonkówko	42-40
496	Płonkówko	42-40
497	Płonkówko	42-40
498	Płonkówko	42-40
499	Płonkówko	42-40
500	Płonkówko	42-40
501	Płonkówko	42-40
502	Płonkówko	42-40
503	Płonkówko	42-40
504	Płonkówko	42-40
505	Płonkówko	42-40
506	Płonkówko	42-40
507	Dąbie	42-40
508	Dąbie	42-40
509	Dąbie	42-40
510	Topola	42-40
511	Topola	42-40
512	Topola	42-40
513	Topola	42-40
514	Topola	42-40
515	Płonkowo	42-40
516	Płonkowo	42-40
517	Płonkowo	42-40
518	Płonkowo	42-40
519	Płonkowo	42-40
520	Płonkowo	42-40
521	Płonkowo	42-40
522	Płonkowo	42-40
523	Płonkowo	42-40
524	Płonkowo	42-40
525	Płonkowo	42-40
526	Płonkowo	42-40

PROGRAM OPIEKI NAD ZABYTKAMI GMINY ROJEWO NA LATA 2019-2022

LP	MIEJSCOWOŚĆ	AZP
527	Płonkowo	42-40
528	Płonkowo	42-40
529	Płonkowo	42-40
530	Płonkowo	42-40
531	Płonkowo	42-40
532	Płonkowo	42-40
533	Płonkowo	42-40
534	Płonkowo	42-40
535	Płonkowo	42-40
536	Płonkowo	42-40
537	Płonkowo	42-40
538	Płonkowo	42-40
539	Płonkowo	42-40
540	Płonkowo	42-40
541	Wybranowo	43-40
542	Wybranowo	43-40
543	Wybranowo	43-40
544	Wybranowo	43-40
545	Wybranowo	43-40
546	Wybranowo	43-40
547	Wybranowo	43-40
548	Wybranowo	43-40
549	Wybranowo	43-40
550	Wybranowo	43-40
551	Wybranowo	43-40
552	Liszkowo	43-40
553	Liszkowo	43-40
554	Liszkowo	43-40
555	Wybranowo	43-40
556	Wybranowo	43-40
557	Wybranowo	43-40
558	Wybranowo	43-40
559	Wybranowo	43-40
560	Wybranowo	43-40
561	Wybranowo	43-40
562	Wybranowo	43-40
563	Liszkowo	43-40
564	Liszkowo	43-40
565	Liszkowo	43-40
566	Liszkowo	43-40
567	Liszkowo	43-40
568	Liszkowo	43-40
569	Liszkowo	43-40
570	Liszkowo	43-40
571	Liszkowo	43-40
572	Liszkowo	43-40
573	Liszkowo	43-40
574	Wybranowo	43-40

PROGRAM OPIEKI NAD ZABYTKAMI GMINY ROJEWO NA LATA 2019-2022

LP	MIEJSCOWOŚĆ	AZP
575	Wybranowo	43-40
576	Wybranowo	43-40
577	Wybranowo	43-40
578	Wybranowo	43-40
579	Wybranowo	43-40
580	Wybranowo	43-40
581	Wybranowo	43-40
582	Wybranowo	43-40
583	Wybranowo	43-40
584	Wybranowo	43-40
585	Wybranowo	43-40
586	Ściborze	43-40
587	Ściborze	43-40
588	Wybranowo	43-40
589	Wybranowo	43-40
590	Wybranowo	43-40
591	Wybranowo	43-40
592	Wybranowo	43-40
593	Ściborze	43-40
594	Ściborze	43-40
595	Topola	43-40
596	Topola	43-40
597	Topola	43-40
598	Topola	43-40
599	Topola	43-40
600	Topola	43-40
601	Topola	43-40
602	Topola	43-40
603	Ściborze	43-40
604	Topola	43-40
605	Topola	43-40
606	Topola	43-40
607	Dobiesławice	43-40
608	Dobiesławice	43-40
609	Dobiesławice	43-40
610	Dobiesławice	43-40
611	Dobiesławice	43-40
612	Ściborze	43-40
613	Ściborze	43-40
614	Ściborze	43-40
615	Ściborze	43-40
616	Ściborze	43-40
617	Ściborze	43-40
618	Ściborze	43-40
619	Ściborze	43-40
620	Ściborze	43-40
621	Ściborze	43-40
622	Ściborze	43-40

PROGRAM OPIEKI NAD ZABYTKAMI GMINY ROJEWO NA LATA 2019-2022

LP	MIEJSCOWOŚĆ	AZP
623	Ściborze	43-40
624	Ściborze	43-40

Źródło: Wykaz stanowisk archeologicznych, Wojewódzki Oddział Służby Ochrony Zabytków w Toruniu, Dane w zasobie Urzędu Gminy Rojewo

Spis tabel i rysunków

Tabela 1. Wykaz zabytków nieruchomych znajdujących się na terenie Gminy Rojewo wpisanych do wojewódzkiego rejestru zabytków	21
Tabela 2. Wykaz zabytków archeologicznych znajdujących się na terenie Gminy Rojewo wpisanych do wojewódzkiego rejestru zabytków	23
Tabela 3. Ocena stanu dziedzictwa kulturowego Gminy	32
Tabela 4. Kierunki działań oraz zadania przyjęte przez Gminę	33
Tabela 5. Kryteria prowadzenia oceny realizacji Programu	35
Rysunek 1. Priorytety i cele strategiczne województwa kujawsko-pomorskiego	14
Rysunek 2. Położenie Gminy Rojewo na tle powiatu inowrocławskiego i województwa kujawsko-pomorskiego	20
Rysunek 3. Kościół parafialny p.w. św. Anny w Liszkowie	30



PRZEWODNICZĄCA RADY GMINY

Joanna Mąka

Uzasadnienie

W świetle zapisu art. 87 ust. 1 ustawy z dnia 23 lipca 2003r. o ochronie zabytków i opiece nad zabytkami (Dz. U. z 2018 r., poz. 2067 t.j.) zarządy województw, powiatów i wójtowie sporządzają odpowiednio dla danej jednostki samorządu terytorialnego programy opieki nad zabytkami na okres 4 lat.

Program ma na celu głównie włączenie problemów ochrony zabytków do systemu zadań związanych z koncepcją przestrzennego zagospodarowania gminy, uwzględnienie uwarunkowań prawnych ochrony zabytków, zahamowanie procesów degradacji zabytków, ich wyeksponowanie oraz upowszechnienie i promowanie dziedzictwa kulturowego. Ponadto program poprzez działania edukacyjne, ma budzić w lokalnej społeczności świadomość wspólnoty kulturowej.

Sporządzony przez Wójta przedmiotowy program został pozytywnie zaopiniowany przez Wojewódzkiego Konserwatora Zabytków w Toruniu Delegatura w Bydgoszczy.

Po wyczerpaniu powyższej procedury na tle zapisu art. 87 ust. 3 cytowanej ustawy Rada Gminy przyjmuje przedmiotowy program w formie uchwały. Uchwała ta podlega ogłoszeniu w Dzienniku Urzędowym Województw Kujawsko – Pomorskiego.

Wobec powyższego podjęcie niniejszej uchwały jest w pełni uzasadnione.



PRZEWODNICZĄCA RADY GMINY

Joanna Mąka