

**ANALIZA STANU GOSPODARKI
ODPADAMI KOMUNALNYMI NA
TERENIE GMINY ROJEWO ZA
ROK 2020**

I. Cel przygotowania oraz podstawa prawna sporządzenia analizy

Roczna analiza stanu gospodarki odpadami komunalnymi na terenie gminy Rojewo za rok 2020 została sporządzona w celu realizacji zobowiązań nałożonych na organ wykonawczy gminy przez obowiązujące w Polsce prawo w zakresie gospodarki odpadami. Analizę sporządzono na podstawie art. 3 ust. 2 pkt 10 oraz art. 9tb ustawy z dnia 13 września 1996 r. o utrzymaniu czystości i porządku w gminach (Dz. U. z 2020 r., poz. 1439), gdzie określony został wymagany zakres takiej analizy.

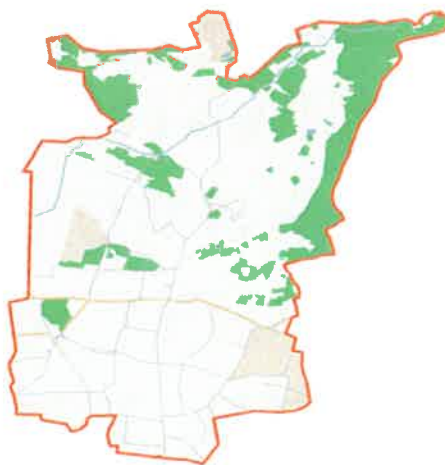
Zakres przedmiotowej analizy częściowo pokrywa się z rocznym Sprawozdaniem z realizacji zadań z zakresu gospodarki odpadami komunalnymi, sporządzanym przez Wójta Gminy Rojewo, na podstawie art. 9 q ust. 1 i 3 ww. ustawy, celem jego przedłożenia marszałkowi województwa oraz wojewódzkiemu inspektorowi ochrony środowiska w terminie do 31 marca roku następnego po roku, którego dotyczy.

II. Wstęp

Gmina Rojewo położona jest w południowej części województwa kujawsko-pomorskiego, w północnej części powiatu inowrocławskiego. Graniczy ona z 6 gminami:

- od północy: Nowa Wieś Wielka oraz Solec Kujawski;
- od wschodu: Wielka Nieszawka i Gniewkowo;
- od południa Inowrocław;
- od zachodu Złotniki Kujawskie.

Całkowita powierzchnia gminy zajmuje 12 021 ha (120,21 km²).



Rysunek 1 Granice administracyjne gminy Rojewo

III. Ogólna charakterystyka systemu gospodarowania odpadami komunalnymi na terenie gminy Rojewo.

W związku z funkcjonowaniem systemu gospodarowania odpadami komunalnymi gminę Rojewo od 1 sierpnia 2020 r. obsługuje Przedsiębiorstwo Usług Komunalnych Corimp Sp. z o.o. z Bydgoszczy - wyłonione w drodze przetargu. Przedsiębiorstwo, które od sierpnia 2019 r. do końca lipca 2020 r. również obsługiwało teren gminy Rojewo.

Na terenie gminy Rojewo funkcjonuje mieszany, workowo-pojemnikowy system gromadzenia odpadów komunalnych. Zmieszane odpady komunalne gromadzone są w pojemnikach o pojemności 120 l, 240 l, 1100 l. Odpady selektywne gromadzone są w workach o określonym kolorze, pojemnikach typu PA-1100 oraz pojemnikach typu „siatka”. System workowy opiera się na gromadzeniu następujących frakcji odpadów:

- plastik, metal, odpady wielomateriałowe - kolor żółty,
- szkło - kolor zielony,
- papier - kolor niebieski,
- odpady biodegradowalne - kolor brązowy

Kontenery PA-1100 przeznaczone są do gromadzenia odpadów pochodzących z nieruchomości wielolokalowych. Pojemniki typu „siatka” ustawione są w 5 miejscach na terenie gminy Rojewo. Gromadzone są w nich odpady z tworzyw sztucznych.

Od 2014 r. na terenie gminy funkcjonuje Punkt Selektywnej Zbiórki Odpadów Komunalnych, do którego właściciele nieruchomości w ramach opłaty za gospodarowanie odpadami komunalnymi mogą dostarczyć następujące frakcje odpadów: papier i tektura; odpady z tworzyw sztucznych; odpady ulegające biodegradacji; odpady zielone; popiół; odpady oraz gruz betonowy z rozbiórki i remontów oraz zmieszane odpady z budowy, remontów i demontażu; zużyte opony; zużyte urządzenia elektryczne i elektroniczne; meble i odpady wielkogabarytowe; szkło; odzież i tekstylia; przeterminowane leki i chemikalia; zużyte baterie i akumulatory; metale, odpady niekwalifikujące się do odpadów medycznych powstałe w gospodarstwie domowym w wyniku przyjmowania produktów leczniczych w formie iniekcji i prowadzenia monitoringu poziomu substancji we krwi, w szczególności igieł i strzykawek. PSZOK

znajduje się na działkach 25/1 i 25/2 w Rojewie (teren dawnego składowiska odpadów) i jest czynny w każdą w środę od 7⁰⁰ do 14⁰⁰ oraz sobotę od 7⁰⁰ do 14⁰⁰.

IV. Ocena możliwości technicznych i organizacyjnych Gminy w zakresie gospodarowania odpadami komunalnymi.

1. Możliwość przetwarzania zmieszanych odpadów komunalnych, odpadów zielonych oraz pozostałości z sortowania odpadów komunalnych przeznaczonych do składowania.

Gmina Rojewo na podstawie Planu Gospodarki Odpadami dla Województwa Kujawsko-Pomorskiego na lata 2016-2022 z perspektywą na lata 2023-2028 przyjęty uchwałą Nr XXXII/546/17 Sejmiku Województwa Kujawsko-Pomorskiego z dnia 29 maja 2017r. ws. uchwalenia Planu Gospodarki Odpadami dla Województwa Kujawsko-Pomorskiego na lata 2016-2022 z perspektywą na lata 2023-2028 została przyporządkowana do „Regionu 4-Zachodniego.

W regionie wyznaczono regionalne instalacje do przetwarzania odpadów komunalnych, które zapewnią: mechaniczno-biologiczne przetwarzanie odpadów, termiczne przetwarzanie odpadów, przetwarzanie odpadów zielonych i innych bioodpadów oraz składowanie pozostałości po sortowaniu i mechaniczno-biologicznym przetwarzaniu zmieszanych odpadów komunalnych:

Parametry RIPOK	MBP- mechaniczna [Mg/rok]	MBP- biologiczna [Mg/rok]	Przetwarzanie odpadów zielonych [Mg/rok]	Składowisko [m3] – wolna pojemność	Spalania odpadów [Mg/rok]
CORIMP- Bydgoszcz m. Bydgoszcz „duży RIPOK” RIPOK w zakresie MBP, przetwarzania odpadów zielonych i innych bioodpadów Zarządzający: CORIMP Przedsiębiorstwo Usług Komunalnych Sp. z o.o. ul. Wojska Polskiego 65, 85-825 Bydgoszcz	60 000	16 000	3 000	0	0
REMONDIS- Bydgoszcz m. Bydgoszcz „duży RIPOK” RIPOK w zakresie MBP, przetwarzania odpadów zielonych i innych bioodpadów Zarządzający: Remondis Bydgoszcz Sp. z o.o. ul. Inwalidów 45, 85-001 Bydgoszcz	140 000	48 000	3 000	0	0
PRONATURA - Bydgoszcz m. Bydgoszcz „duży RIPOK” Obecnie RIPOK a docelowo PIPOK w zakresie termicznego	120 000	0	4000	672 000	180 000

przetwarzania odpadów komunalnych, oraz RIPOK w zakresie przetwarzania odpadów zielonych i innych bioodpadów, składowania odpadów Zarządzający: Międzygminny Kompleks Unieszkodliwiania Odpadów ProNatura Sp. z o.o. ul. Prądocińska 28, 85-893 Bydgoszcz					
Wawrzynki gm. Żnin mały RIPOK” RIPOK w zakresie MBP, przetwarzania odpadów zielonych i innych bioodpadów, składowania odpadów i kompostowni odpadów zielonych Zarządzający: Novago Sp. z o.o. Wawrzynki 35, 88-400 Żnin	100 000	36 000	2 000	212 900	0
MPO_TORUŃ m. Toruń „duży RIPOK” RIPOK w zakresie MBP, przetwarzania odpadów zielonych i innych bioodpadów, składowania odpadów Zarządzający: Miejskie Przedsiębiorstwo Oczyszczania Sp. z o.o. ul. Grudziądzka 159, 87-100 Toruń	85 500	28 000	8 000	605 500	0
GIEBНИЯ gm. Pakość „mały RIPOK” RIPOK w zakresie przetwarzania odpadów zielonych i innych bioodpadów, składowania odpadów Zarządzający: Przedsiębiorstwo Usług Gminnych Sp. z o.o. ul. Inowrocławska 14 88-170 Pakość	0	0	5000	201 900	0

2.Potrzeby inwestycyjne związane z gospodarowaniem odpadami komunalnymi.

W ramach działalności edukacyjnej podejmowane były działania propagujące prawidłową segregację odpadów komunalnych skierowane do dzieci. W latach następnych planuje się dalszą działalność w tym kierunku, w myśl zasady, że edukacja zaczyna się od najmłodszych.

Potrzeby funkcjonowania systemu gospodarki odpadami w roku 2021:

- likwidacja dzikich wysypisk
- dalsze działania edukacyjne dla dzieci, młodzieży i dorosłych.

V. Liczba mieszkańców.

Gmina Rojewo liczy **4649** mieszkańców (stan na 31.12.2020 r.) natomiast w złożonych deklaracjach o wysokości opłaty za gospodarowanie odpadami komunalnymi ujęto 3786

mieszkańców. Różnica w podanej liczbie wynika m.in. z tego, że wiele osób wykonuje pracę poza terenem gminy jak i kraju, wielu studentów i uczniów kontynuuje naukę poza miejscem stałego zameldowania.

VI. Liczba właścicieli nieruchomości objętych gminnym systemem gospodarowania odpadami komunalnymi.

Gminnym systemem gospodarowania odpadami komunalnymi objęto 1183 nieruchomości położonych na terenie gminy.

VII. Liczba właścicieli nieruchomości, którzy nie wywiązali się z obowiązku o którym mowa w art. 6 ust. 1 ustawy o utrzymaniu czystości i porządku w gminach w zakresie gospodarowania odpadami.

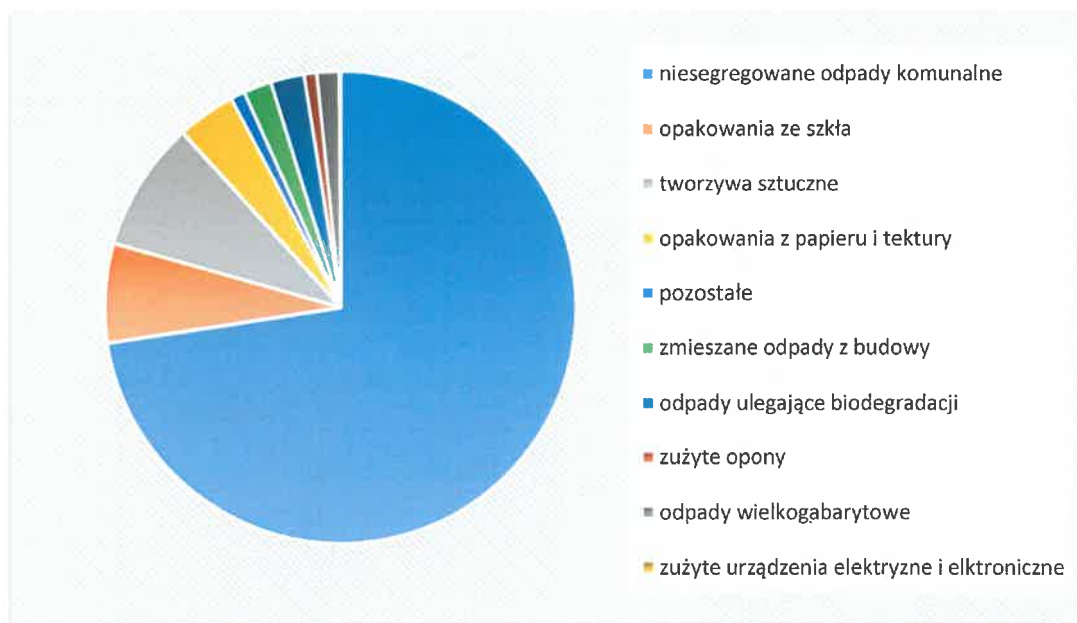
Z dniem 1 sierpnia 2020 r. z gminnego systemu gospodarowania odpadami zostają wyłączone nieruchomości niezamieszkałe, które odąd muszą indywidualnie zawrzeć umowy z przedsiębiorcą odbierającym odpady komunalne od właścicieli nieruchomości, wpisanym do rejestru działalności regulowanej prowadzonego przez Wójta Gminy Rojewo lub inny podmiot posiadający odpowiednie zezwolenia na gospodarowanie odpadami oraz zobowiązane są raz w roku udokumentować fakt posiadania wyżej wymienionych umów.

VIII. Ilość odpadów komunalnych odebranych i zebranych z terenu Gminy Rojewo oraz osiągnięte recyklingu i ograniczenia masy odpadów biodegradowalnych

Kod odpadu	Rodzaj odpadu	Ilość odpadów komunalnych odebranych od właścicieli nieruchomości w 2020 r. (Mg)	Masa zebranych odpadów komunalnych w PSZOK w 2020 r. (Mg)	Razem (Mg)
20 03 01	Niesegregowane odpady komunalne	892,0400	0	892,0400
15 01 01	Opakowania z papieru i tektury	43,4100	6,100	49,5100
15 01 02	Tworzywa sztuczne	0,2200	3,1600	3,3800
15 01 07	Opakowanie ze szkła	83,6200	0	83,6200
15 01 06	Zmieszane odpady opakowaniowe	105,2900	0	105,2900

15 01 10*	Opakowania zawierające pozostałości substancji niebezpiecznych lub nimi zanieczyszczone	0	1,0200	1,0200
16 01 03	Zużyte opony	0	10,600	10,600
17 01 01	Odpady betonu oraz gruz betonowy z rozbiórek i remontów	0	0	0
17 02 03	Tworzywa sztuczne	0	0,1600	0,1600
17 09 04	Zmieszane odpady z budowy, remontów i demontażu inne niż wymienione w 17 09 01, 17 09 02 i 17 09 03	0,6400	23,1600	23,800
17 01 07	Zmieszane odpady budowlane	0	0	0
20 01 35*	Zużyte urządzenia elektryczne i elektroniczne inne niż wymienione w 200121, 200123 zawierające niebezpieczne	0	1,0450	1,0450
20 01 36	Zużyte urządzenia elektryczne i elektroniczne inne niż wymienione w 20 01 21, 20 01 23 i 20 01 35	0	1,3200	1,3200
20 02 01	Odpady ulegające biodegradacji	25,9700	2,2400	28,2100
20 03 07	Odpady wielkogabarytowe	0	19,0000	19,0000
20 01 23*	Urządzenia zawierające freony	0	1,1600	1,1600
20 01 21*	Lampy fluorescencyjne i in. Odpady zawierające rtęć	0	0	0
20 02 03	Inne odpady nieulegające biodegradacji	7,3200	0	7,3200

17 06 04	Materiały izolacyjne inne niż wymienione w 17 06 01 i 17 06 03	0	0	0
20 01 99	Inne niewymienione frakcje zbierane w sposób selektywny	0	3,4800	3,4800
Razem		1158,51	72,445	1230,955



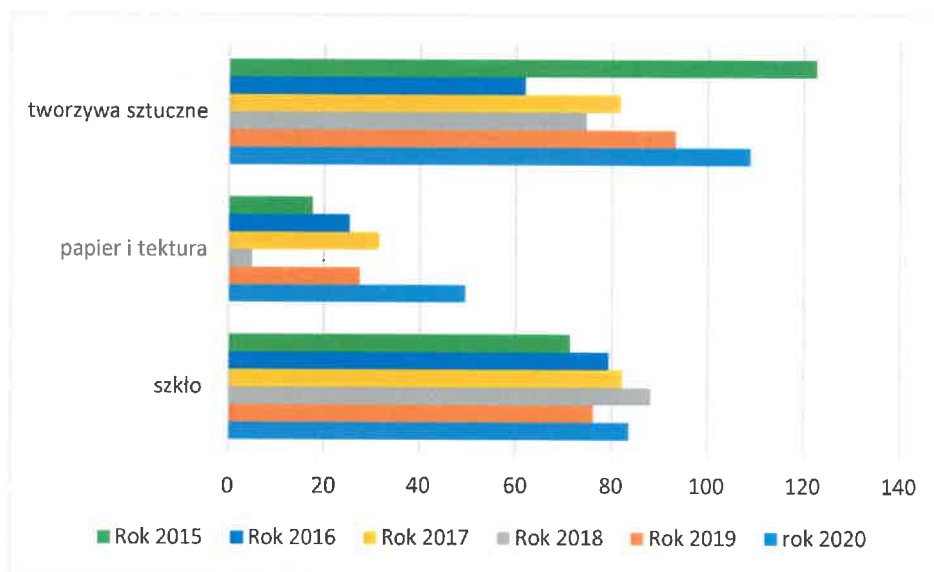
Wykres nr 1 Morfologia odpadów w gminie Rojewo

IX. Wymagane poziomy recyklingu

Gmina Rojewo osiągnęła w 2020 r. określone przepisami prawa poziomy recyklingu, przygotowania do ponownego użycia i odzysku innymi metodami niektórych frakcji odpadów komunalnych: papier, metal, tworzywo sztuczne i szkło. Osiągnięty został poziom recyklingu, przygotowania do ponownego użycia i odzysku innymi metodami innych niż niebezpieczne odpadów budowlanych i rozbiórkowych oraz poziom ograniczenia masy odpadów komunalnych ulegających biodegradacji przekazywanych do składowania oraz sposobu ich ograniczenia.

	Osiągnięty poziom przez Gminę Rojewo w 2020 r.	Poziom wymagany przepisami prawa do osiągnięcia w 2020r.
Poziom recyklingu i przygotowania do ponownego użycia następujących frakcji odpadów komunalnych	51%	min.50%

papier, metal, tworzywo sztuczne i szkło		
Poziom recyklingu i przygotowania do ponownego użycia i odzysku innymi metodami odpadów innych niż niebezpieczne, odpadów budowlanych i rozbiórkowych	100%	min.70%
Poziom ograniczenia masy odpadów komunalnych ulegających biodegradacji przekazywanych do składowania w stosunku do masy tych odpadów wytworzonych w 1995r.	0	max.35%



Wykres 2 Zestawienie masy zebranych odpadów opakowaniowych z podziałem na lata 2015 r.-2020 r.

X. Ilość zmieszanych odpadów komunalnych, odpadów zielonych oraz pozostałości z sortowania odpadów komunalnych przeznaczonych do składowania odebranych z terenu gminy Rojewo.

Masa odpadów komunalnych zmieszanych poddanych składowaniu - 0

Masa odpadów komunalnych ulegających biodegradacji przekazanych do składowania- 0

Masa pozostałości z sortowania odpadów komunalnych przekazanych do składowania -85,4058 Mg

XI. Analiza kosztów poniesionych w związku z odbieraniem, odzyskiem, recyklingiem i unieszkodliwianiem odpadów komunalnych.

Wszelkie koszty związane z wdrożeniem oraz obsługą systemu (w tym również koszty poniesione w związku z odbieraniem, odzyskiem, recyklingiem i unieszkodliwianiem odpadów komunalnych), zostały wykazane w poniższej tabeli:

Zestawienie kosztów i wydatków poniesionych przez Gminę Rojewo w roku 2020, w związku z obsługą systemu gospodarowania odpadami komunalnymi	
Wyszczególnienie	Koszty i wydatki
Koszt odbioru i zagospodarowania odpadów komunalnych	1.056.271,75 zł
Koszty związane z prowadzeniem PSZOK (zapłata za energię elektryczną oraz artykuły przemysłowe, ubezpieczenia)	8.350,00 zł
Koszty administracyjne obsługi systemu (wynagrodzenia pracowników związanych z obsługą systemu, odpis na ZFŚS., fundusz pracy, ubezp. społeczne, itp)	43 650,00zł
Usługi pozostałe (edukacja ekologiczna, zakup czasopism, likwidacja dzikich wysypisk koszty postępowania sąd. i prokuratorskiego)	8.800,00zł
Razem	1.117.071,75

XII. Podsumowanie i wnioski

Na podstawie powyższych danych należy stwierdzić, że system gospodarki odpadami komunalnymi na terenie Gminy Rojewo w 2020 r. funkcjonował prawidłowo. Z każdym rokiem zwiększa się świadomość ekologiczna mieszkańców.

Mieszkańcy mieli możliwość pozbycia się wszystkich odpadów komunalnych powstających w gospodarstwie domowym, a oprócz odbioru odpadów bezpośrednio z nieruchomości można było również oddać nieodpłatnie wszelkiego rodzaju odpady segregowane, wielkogabarytowe i odpady problemowe do Punktu Selektywnej Zbiorki Odpadów Komunalnych z czego często też korzystano, o czym świadczy ilość odebranych odpadów.

Do mieszkańców w cenie opłaty dostarczane są worki na odpady komunalne segregowane. W związku z wprowadzonym obowiązkiem segregacji odpadów łatwiej będzie w przyszłości osiągnąć wymagane poziomy recyklingu.

Priorytetem na rok 2021 jest dalsze uświadamianie społeczeństwa w zakresie gospodarki odpadami komunalnymi w celu ograniczenia ilości wytwarzanych odpadów.

Sporządziła:	Zatwierdził
referent ds. gospodarki odpadami mgr Marzena Jałoszyńska-Zielazna	Wójt Gminy Rojewo inż. Rafał Żurowski
REFERENT <i>Jałoszyńska Zielazna</i> mgr <i>Marzena Jałoszyńska-Zielazna</i>	WÓJT <i>Żurowski</i> inż. <i>Rafał Żurowski</i>

